


Dell Latitude E6430/E6430 ATG

Průručka majitel'a

Regulační model: P25G
Regulační typ: P25G001, P25G002



Poznámky, upozornenia a výstrahy

 **POZNÁMKA:** POZNÁMKA uvádza dôležité informácie, ktoré umožňujú lepšie využitie počítača.

 **VAROVANIE: UPOZORNENIE** označuje možné poškodenie hardvéru alebo stratu údajov a uvádza, ako sa vyhnúť problému.

 **VÝSTRAHA: VÝSTRAHA** označuje možné poškodenie majetku, osobné zranenie alebo smrť.

© 2013 Dell Inc. Všetky práva vyhradené.

Ochranné známky použité v tomto texte: Dell™, logo DELL, Dell Precision™, Precision ON™, ExpressCharge™, Latitude™, Latitude ON™, OptiPlex™, Venue™, Vostro™ a Wi-Fi Catcher™ sú ochrannými známkami spoločnosti Dell Inc. Intel®, Pentium®, Xeon®, Core™, Atom™, Centrino® a Celeron® sú registrovanými ochrannými známkami a ochrannými známkami spoločnosti Intel Corporation v USA a iných krajinách. AMD® je registrovaná ochranná známka a AMD Opteron™, AMD Phenom™, AMD Sempron™, AMD Athlon™, ATI Radeon™ a ATI FirePro™ sú ochranné známky spoločnosti Advanced Micro Devices, Inc. Microsoft®, Windows®, MS-DOS®, Windows Vista®, tlačidlo Start Windows Vista a Office Outlook® sú buď ochranné známky alebo registrované ochranné známky spoločnosti Microsoft Corporation v USA a/alebo iných krajinách. Blu-ray Disc™ je ochranná známka, ktorú vlastní Blu-ray Disc Association (BDA) a je licencovaná pre používanie na diskoch a prehrávačoch. Slovná značka Bluetooth® je registrovaná ochranná známka, ktorú vlastní spoločnosť Bluetooth® SIG, Inc., a spoločnosť Dell Inc. túto značku používa v rámci licencie. Wi-Fi® je registrovaná ochranná známka spoločnosti Wireless Ethernet Compatibility Alliance, Inc.

2014 - 01

Rev. A02

Obsah

1 Práca na počítači.....	7
Pred servisným úkonom v počítači.....	7
Vypnutie počítača.....	8
Po dokončení práce v počítači.....	9
2 Demontáž a inštalácia komponentov.....	11
Odporúčané nástroje.....	11
Demontáž rukoväte ATG.....	11
Montáž rukoväte ATG.....	11
Demontáž krytov portu ATG.....	12
Montáž krytov portu ATG.....	12
Vybratie karty SD (Secure Digital).....	12
Vloženie karty SD (Secure Digital).....	13
Vybratie karty ExpressCard.....	13
Vloženie karty ExpressCard.....	13
Vybratie batérie.....	14
Vloženie batérie.....	14
Vybratie karty SIM (modul identity predplatiteľa).....	14
Vloženie karty SIM (modul identity predplatiteľa).....	14
Demontáž spodného krytu.....	15
Montáž spodného krytu.....	15
Demontáž rámu klávesnice.....	15
Montáž rámu klávesnice.....	16
Demontáž klávesnice.....	16
Montáž klávesnice.....	18
Demontáž pevného disku.....	19
Montáž pevného disku.....	20
Demontáž optickej jednotky.....	20
Montáž optickej jednotky.....	22
Demontáž pamäte.....	23
Montáž pamäte.....	23
Demontáž karty WLAN.....	23
Montáž karty WLAN.....	24
Demontáž chladiča.....	25
Montáž chladiča.....	25
Demontáž procesora.....	26
Montáž procesora.....	26
Demontáž karty Bluetooth.....	27

Montáž karty Bluetooth.....	28
Vybratie gombíkovej batérie.....	28
Vloženie gombíkovej batérie.....	29
Demontáž rámu kariet ExpressCard.....	29
Montáž rámu kariet ExpressCard.....	30
Demontáž dosky médií.....	30
Montáž dosky médií.....	31
Demontáž portu napájacieho konektora.....	32
Montáž portu napájacieho konektora.....	33
Demontáž dosky s indikátorom napájania.....	33
Montáž dosky s indikátorom napájania.....	34
Demontáž modmovej karty.....	35
Montáž modmovej karty.....	36
Demontáž konektora modemu.....	37
Montáž konektora modemu.....	38
Demontáž vstupno-výstupnej (V/V) dosky.....	39
Montáž vstupno-výstupnej (V/V) dosky.....	40
Demontáž podpornej dosky pevného disku.....	40
Montáž podpornej dosky pevného disku.....	41
Demontáž opierky dlaní.....	42
Montáž opierky dlaní.....	43
Demontáž systémovej dosky.....	44
Montáž systémovej dosky.....	47
Demontáž zostavy displeja.....	47
Montáž zostavy displeja.....	50
Demontáž rámu displeja.....	50
Montáž rámu displeja.....	51
Demontáž panela displeja.....	51
Montáž panela displeja.....	52
Demontáž krytov závesu displeja.....	53
Montáž krytov závesu displeja.....	53
Demontáž závesov displeja.....	54
Montáž závesov displeja.....	55
Demontáž kamery.....	56
Montáž kamery.....	56
Demontáž kábla LVDS a kábla kamery.....	57
Montáž kábla LVDS a kábla kamery.....	58
Demontáž reproduktorov.....	58
Montáž reproduktorov.....	59

3 Informácie o porte na pripojenie dokovacej stanice..... 61


4 Program System Setup (Nastavenie systému).....	63
Zavádzacia postupnosť.....	63
Navigačné klávesy.....	63
Možnosti programu System Setup.....	64
Aktualizácia systému BIOS	72
Systémové heslo a heslo pre nastavenie.....	73
Nastavenie systémového hesla a hesla pre nastavenie.....	73
Vymazanie alebo zmena existujúceho systémového hesla a/alebo hesla pre nastavenie.....	74
5 Diagnostika.....	75
Diagnostika Vylepšené vyhodnotenie systému pred zavedením (Enhanced Pre-Boot System Assessment – ePSA).....	75
6 Odstraňovanie problémov vášho počítača.....	77
Indikátory stavu zariadenia.....	77
Indikátory stavu batérie.....	78
7 Technické údaje.....	79
8 Kontaktovanie spoločnosti Dell	87


Práca na počítači


Pred servisným úkonom v počítači


Dodržiavajte nasledujúce bezpečnostné pokyny, aby ste sa vyhli prípadnému poškodeniu počítača a zaistili svoju osobnú bezpečnosť. Pokiaľ nie je uvedené inak, každý postup uvádzaný v tomto dokumente predpokladá, že sú splnené nasledujúce podmienky:


- Prečítali ste si bezpečnostné informácie, ktoré boli dodané spolu s počítačom.
- Komponent možno vymeniť alebo (ak bol zakúpený osobitne) namontovať podľa postupu demontáže v opačnom poradí krokov.


 **VÝSTRAHA:** Skôr než začnete pracovať vnútri počítača, prečítajte si bezpečnostné pokyny dodané s počítačom. Ďalšie informácie o bezpečnosti a overených postupoch nájdete na stránke so zákonnými požiadavkami na adrese www.dell.com/regulatory_compliance.

 **VAROVANIE:** Veľa opráv smie vykonávať iba oprávnený servisný technik. Vy môžete vykonávať iba postupy riešenia problémov a jednoduché opravy, na ktoré vás oprávňuje dokumentácia k produktu alebo pokyny internetového alebo telefonického tímu servisu a technickej podpory. Na škody spôsobené opravami, ktoré neboli autorizované spoločnosťou Dell, sa nevzťahuje záruka. Prečítajte si bezpečnostné informácie, ktoré boli dodané spolu s produktom, a dodržiujte ich.

 **VAROVANIE:** Uzemnite sa pomocou uzemňovacieho remienka na zápästí alebo opakovaným dotýkaním sa nenatretého kovového povrchu (ako napr. konektora na zadnej strane počítača), aby ste predišli elektrostatickému výboju.


 **VAROVANIE:** So súčiastkami a kartami zaobchádzajte opatrne. Nedotýkajte sa komponentov ani kontaktov na karte. Kartu držte za jej okraje alebo za jej kovový montážny držiak. Komponenty ako procesor držte za okraje, nie za kolíky.

 **VAROVANIE:** Ak odpájate kábel, ťahajte ho za konektor alebo pevný ťahací jazýček, nie za samotný kábel. Niektoré káble majú konektor zaistený západkami; pred odpojením takéhoto kábla stlačte západky. Konektory od seba odpájajte plynulým ťahom v rovnom smere – zabránite tým ohnutiu kolíkov. Skôr než niektorý kábel zapojíte, presvedčte sa, či sú oba konektory správne orientované a zarovnané.

 **POZNÁMKA:** Farba počítača a niektorých komponentov sa môže odlišovať od farby uvádzanej v tomto dokumente.

V záujme predchádzania poškodeniu počítača vykonajte pred začatím prác vo vnútri počítača nasledujúce kroky.

1. Pracovný povrch musí byť rovný a čistý, aby sa nepoškriabal kryt počítača.
2. Vypnite počítač (pozrite časť Vypnutie počítača).
3. Ak je počítač pripojený k dokovaciemu zariadeniu (v doku), napríklad k voliteľnej mediálnej základni alebo tenkej batérii, odpojte ho.

 **VAROVANIE:** Ak chcete odpojiť sieťový kábel, najskôr odpojte kábel z počítača a potom ho odpojte zo sieťového zariadenia.

4. Odpojte od počítača všetky sieťové káble.

5. Odpojte počítač a všetky pripojené zariadenia z elektrických zásuviek.
6. Zatvorte displej a prevráťte počítač na rovný pracovný povrch.



POZNÁMKA: V záujme predchádzania poškodeniu systémovej dosky musíte pred servisným úkonom v počítači vybrať hlavnú batériu.

7. Vyberte hlavnú batériu.
8. Otočte počítač do normálnej polohy.
9. Otvorte displej.
10. Stlačte vypínač, aby sa uzemnila systémová doska.



VAROVANIE: Pred otvorením displeja vždy odpojte počítač z elektrickej zásuvky, aby ste predišli zásahu elektrickým prúdom.







VAROVANIE: Skôr než sa dotknete akéhokoľvek komponentu vo vnútri počítača, uzemnite sa dotykomenatretého kovového povrchu, napríklad kovovej zadnej strany počítača. Počas práce sa pravidelne dotýkajte nenatreného kovového povrchu, aby sa rozptýlila statická elektrina, ktorá by mohla poškodiť vnútorné komponenty.

11. Z príslušných zásuviek vyberte všetky vložené karty ExpressCard alebo Smart Card.

Vypnutie počítača



VAROVANIE: Skôr než vypnete počítač, uložte a zatvorte všetky otvorené súbory a zatvorte všetky otvorené programy, aby ste zabránili strate údajov.

1. Vypnite operačný systém:
 - V systéme Windows 8:
 - * Používanie zariadenia podporujúceho dotyky:
 - a. Prejdite prstom od pravého okraja obrazovky, otvorte ponuku kľúčových tlačidiel a vyberte možnosť **Settings (Nastavenia)**.
 - b. Vyberte , potom kliknite na tlačidlo **Vypnúť**.
 - * Používanie myši:
 - a. Presuňte kurzor do pravého horného rohu obrazovky a kliknite na možnosť **Settings (Nastavenia)**.
 - b. Kliknite na  a vyberte tlačidlo **Vypnúť**.
 - V systéme Windows 7:
 1. Kliknite na položku **Štart** .
 2. Kliknite na tlačidlo **Vypnúť**.
- alebo
1. Kliknite na položku **Štart** .
 2. Kliknite na šípku v pravom dolnom rohu ponuky **Štart** podľa obrázka a kliknite na položku **Vypnúť**.



2. Skontrolujte vypnutie počítača a všetkých pripojených zariadení. Ak sa počítač a pripojené zariadenia nevypli pri vypínaní operačného systému automaticky, vypnite ich stlačením a podržaním hlavného vypínača na asi 4 sekundy.

Po dokončení práce v počítači

Po skončení postupu inštalácie súčastí sa pred zapnutím počítača uistite, či ste pripojili všetky externé zariadenia, karty a káble.



VAROVANIE: Používajte výlučne batériu určenú pre konkrétny typ počítača Dell, aby ste nepoškodili počítač. Nepoužívajte batérie určené pre iné počítače spoločnosti Dell.

1. Pripojte prípadné externé zariadenia, napríklad replikátor portov, tenkú batériu alebo mediálnu základňu a nainštalujte všetky karty, napríklad ExpressCard.
2. Pripojte k počítaču prípadné telefónne alebo sieťové káble.



VAROVANIE: Pred zapojením sieťového kábla najskôr zapojte kábel do sieťového zariadenia a potom ho zapojte do počítača.

3. Vložte batériu.
4. Pripojte počítač a všetky pripojené zariadenia k ich elektrickým zásuvkám.
5. Zapnite počítač.

Demontáž a inštalácia komponentov

Táto časť obsahuje podrobné informácie o odstraňovaní alebo inštalácii komponentov vášho počítača.

Odporúčané nástroje

Postupy uvedené v tomto dokumente môžu vyžadovať použitie nasledujúcich nástrojov:

- Malý plochý skrutkovač
- Križový skrutkovač
- Malé plastové páčidlo

Demontáž rukoväte ATG

1. Postupujte podľa pokynov uvedených v časti *Pred začatím prác vnútri počítača*.
2. Odskrutkujte skrutky, ktoré pripevňujú rukoväť ATG k počítaču.



3. Demontujte pravý kryt portu ATG.



Montáž rukoväte ATG

1. Pripevnite rukoväť ATG pomocou skrutiek.
2. Postupujte podľa pokynov uvedených v časti *Po dokončení prác vnútri počítača*.

Demontáž krytov portu ATG

1. Postupujte podľa pokynov uvedených v časti *Pred začatím prác vnútri počítača*.
2. Odskrutkujte skrutky na pravom kryte portu ATG.



3. Demontujte pravý kryt portu ATG.



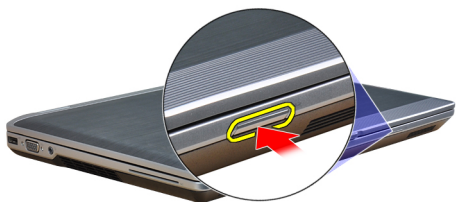
4. Zopakovaním krokov 1 a 2 demontujte ľavý kryt portu ATG.

Montáž krytov portu ATG

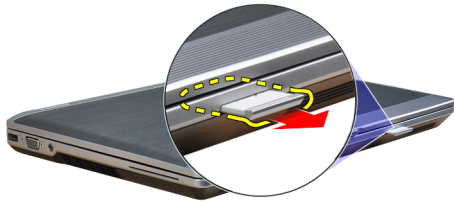
1. Umiestnite kryty portu ATG a utiahnite skrutky, ktoré ho pripevňujú k počítaču.
2. Postupujte podľa pokynov uvedených v časti *Po dokončení prác vnútri počítača*.

Vybratie karty SD (Secure Digital)

1. Postupujte podľa pokynov uvedených v časti *Pred začatím prác vnútri počítača*.
2. Zatlačením na kartu SD ju uvoľníte z počítača.



3. Vysuňte kartu SD z počítača.

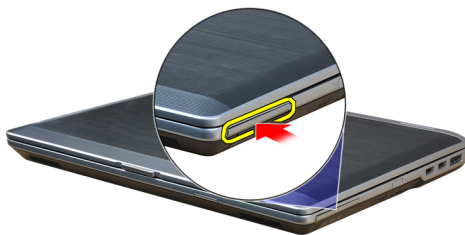


Vloženie karty SD (Secure Digital)

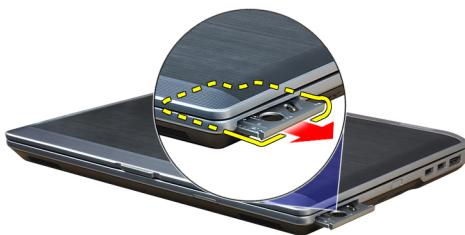
1. Zasuňte kartu SD do zásuvky, až kým nezačujete kliknutie.
2. Postupujte podľa pokynov uvedených v časti *Po dokončení prác vnútri počítača*.

Vybratie karty ExpressCard

1. Postupujte podľa pokynov uvedených v časti *Pred začatím prác vnútri počítača*.
2. Zatlačením na kartu ExpressCard ju uvoľníte z počítača.



3. Vysuňte kartu ExpressCard z počítača.



Vloženie karty ExpressCard

1. Kartu ExpressCard zasuňte do zásuvky, až kým nezačujete kliknutie.
2. Postupujte podľa pokynov uvedených v časti *Po dokončení prác vnútri počítača*.

Vybratie batérie

1. Postupujte podľa pokynov uvedených v časti *Pred začatím prác vnútri počítača*.
2. Posunutím uvoľňovacích západiek uvoľnite batériu a vyberte ju z počítača.

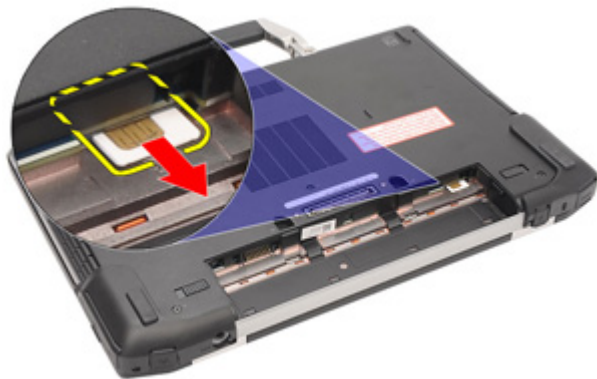


Vloženie batérie

1. Batériu zasuňte do zásuvky, kým nezacvakne na miesto.
2. Postupujte podľa pokynov uvedených v časti *Po dokončení prác vnútri počítača*.

Vybratie karty SIM (modul identity predplatiteľa)

1. Postupujte podľa pokynov uvedených v časti *Pred začatím prác vnútri počítača*.
2. Vyberte batériu.
3. Vyberte kartu SIM z počítača.



Vloženie karty SIM (modul identity predplatiteľa)

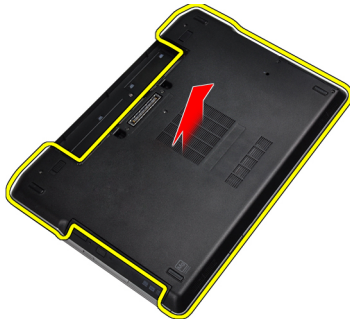
1. Zasuňte kartu SIM do príslušnej zásuvky.
2. Vložte batériu.
3. Postupujte podľa pokynov uvedených v časti *Po dokončení prác vnútri počítača*.

Demontáž spodného krytu

1. Postupujte podľa pokynov uvedených v časti *Pred začatím prác vnútri počítača*.
2. Odskrutkujte skrutky, ktoré pripevňujú spodný kryt k počítaču.



3. Nadvihnite spodný kryt a vyberte ho z počítača.



Montáž spodného krytu

1. Umiestnite spodný kryt tak, aby bol zarovnaný s otvormi na skrutky v počítači.
2. Utiahnite skrutky, ktoré pripevňujú spodný kryt k počítaču.
3. Vložte batériu.
4. Postupujte podľa pokynov uvedených v časti *Po dokončení prác vnútri počítača*.

Demontáž rámu klávesnice

1. Postupujte podľa pokynov uvedených v časti *Pred začatím prác vnútri počítača*.
2. Vyberte batériu.

3. Pomocou plastového páčidla vypáčte rám klávesnice a uvoľnite ho z počítača.



4. Vypáčte rám klávesnice pozdĺž bočných a spodného okraja.



5. Nadvihnite rám klávesnice a vyberte ho zo zariadenia.



Montáž rámu klávesnice

1. Zarovnajte rám klávesnice s priečinkom.
2. Zatlačte na okraje rámu klávesnice, kým nezacvakne na svoje miesto.
3. Vložte batériu.
4. Postupujte podľa pokynov uvedených v časti *Po dokončení prác vnútri počítača*.

Demontáž klávesnice

1. Postupujte podľa pokynov uvedených v časti *Pred začatím prác vnútri počítača*.
2. Demontujte:
 - a) batéria
 - b) rám klávesnice

3. Odskrutkujte skrutky, ktoré pripevňujú klávesnicu k počítaču.



4. Odskrutkujte skrutky, ktoré pripevňujú klávesnicu k zostave opierky dlaní.



5. Nadvihnite klávesnicu a otočte ju, aby ste získali prístup ku káblu klávesnice.



6. Odpojte kábel klávesnice od systémovej dosky.



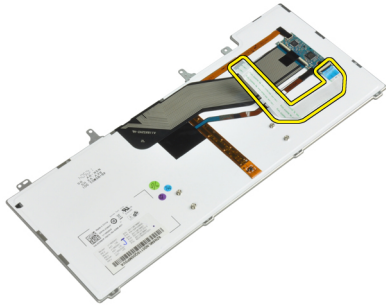
7. Vyberte klávesnicu z počítača.



8. Odlepte pásku, ktorá zaisťuje konektor klávesnice.



9. Demontujte kábel klávesnice z klávesnice.



Montáž klávesnice

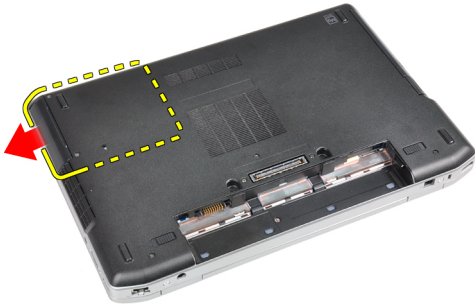
1. Pripojte kábel klávesnice a pripevnite ho ku klávesnici pomocou pásky.
2. Pripojte kábel klávesnice k systémovej doske.
3. Nasuňte klávesnicu na svoje miesto tak, aby zacvakla.
4. Utiahnite skrutky, ktoré pripevňujú klávesnicu k opierke dlaní.
5. Prevráťte počítač a utiahnite zaisťovacie skrutky klávesnice.
6. Namontujte:
 - a) rám klávesnice
 - b) batéria
7. Postupujte podľa pokynov uvedených v časti *Po dokončení prác vnútri počítača*.

Demontáž pevného disku

1. Postupujte podľa pokynov uvedených v časti *Pred začatím prác vnútri počítača*.
2. Vyberte batériu.
3. Odskrutkujte skrutky, ktoré pripevňujú pevný disk k počítaču.



4. Vysuňte pevný disk z počítača.



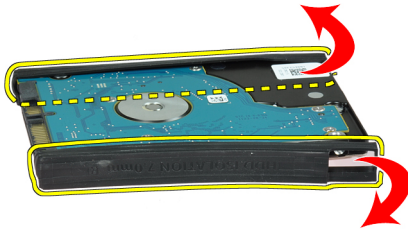
5. Odskrutkujte skrutku, ktorá pripevňuje držiak pevného disku k pevnému disku.



6. Odpojte držiak pevného disku od pevného disku.



7. Oddel'te izoláciu pevného disku od pevného disku.



Montáž pevného disku

1. Upevnite izoláciu pevného disku na pevný disk.
2. Pripojte držiak pevného disku k pevnému disku.
3. Utiahnite skrutky, ktoré pripevňujú držiak pevného disku k pevnému disku.
4. Nasuňte pevný disk do počítača.
5. Utiahnite skrutky, ktoré pripevňujú pevný disk k počítaču.
6. Vložte batériu.
7. Postupujte podľa pokynov uvedených v časti *Po dokončení prác vnútri počítača*.

Demontáž optickej jednotky

1. Postupujte podľa pokynov uvedených v časti *Pred začatím prác vnútri počítača*.
2. Vyberte batériu.

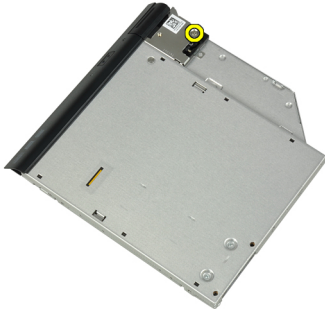
3. Stlačením západky optickej jednotky uvoľníte optickú jednotku z počítača.



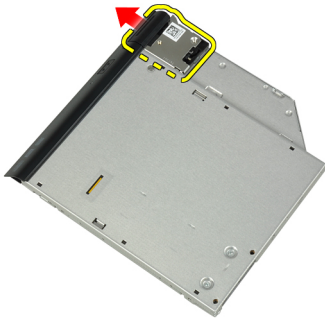
4. Vytiahnite optickú jednotku z počítača.



5. Odskrutkujte skrutku, ktorá pripevňuje západku optickej jednotky k zostave optickej jednotky.



6. Potlačte západku optickej jednotky dopredu a vyberte ju zo zostavy optickej jednotky.



7. Odskrutkujte skrutky, ktoré pripevňujú držiak západky optickej jednotky k zostave optickej jednotky.



8. Demontujte držiak západky z optickej jednotky.



9. Demontujte dvierka optickej jednotky z optickej jednotky.



Montáž optickej jednotky

1. Upevnite dvierka optickej jednotky k optickej jednotke.
2. Namontujte držiak západky k optickej jednotke.
3. Utiahnite skrutky, ktoré pripevňujú držiak západky optickej jednotky k zostave optickej jednotky.
4. Upevnite západku optickej jednotky k zostave optickej jednotky.
5. Utiahnite skrutku, ktorá pripevňuje západku optickej jednotky.
6. Zasuňte optickú jednotku do šachty.
7. Prevráťte počítač a zatlačením vysúvacej západky pripevnite optickú jednotku.
8. Vložte batériu.
9. Postupujte podľa pokynov uvedených v časti *Po dokončení prác vnútri počítača*.

Demontáž pamäte

1. Postupujte podľa pokynov uvedených v časti *Pred začatím prác vnútri počítača*.
2. Demontujte:
 - a) batéria
 - b) spodný kryt
3. Vypáňte prídružné úchytky smerom od pamäťového modulu, kým nevyskočí.



4. Vyberte pamäťový modul z konektora na systémovej doske.



5. Zopakovaním krokov 2 a 3 vyberte druhý pamäťový modul.

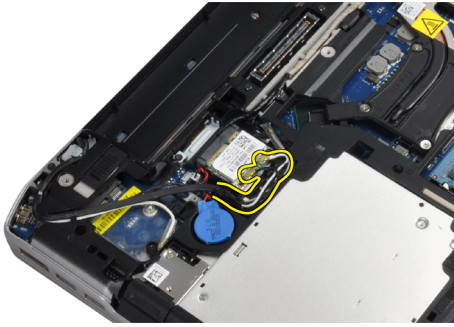
Montáž pamäte

1. Vložte pamäťový modul do zásuvky pamäte.
2. Zatlačením na prídružné úchytky prichyťte pamäťový modul k systémovej doske.
3. Namontujte:
 - a) spodný kryt
 - b) batéria
4. Postupujte podľa pokynov uvedených v časti *Po dokončení prác vnútri počítača*.

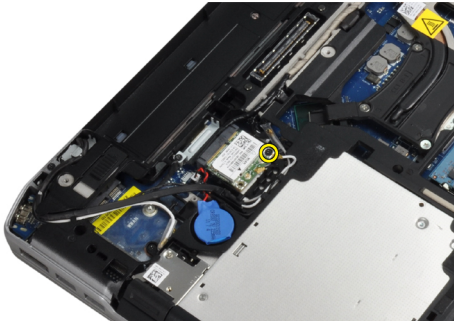
Demontáž karty WLAN

1. Postupujte podľa pokynov uvedených v časti *Pred začatím prác vnútri počítača*.
2. Demontujte:
 - a) batéria
 - b) spodný kryt

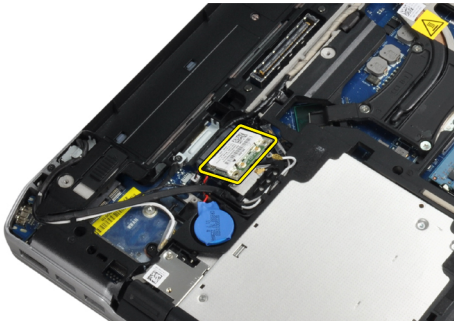
3. Odpojte anténne káble od karty WLAN.



4. Odskrutkujte skrutku, ktorá pripevňuje kartu WLAN k počítaču.



5. Vyberte kartu WLAN zo zásuvky na systémovej doske.



Montáž karty WLAN

1. Vložte kartu WLAN do jej zásuvky pod 45-stupňovým uhlom.
2. Pripojte anténne káble k príslušným konektorom podľa označenia na karte WLAN.
3. Uťahnite skrutku, ktorá pripevňuje kartu WLAN k počítaču.
4. Namontujte:
 - a) spodný kryt
 - b) batéria
5. Postupujte podľa pokynov uvedených v časti *Po dokončení prác vnútri počítača*.

Demontáž chladiča

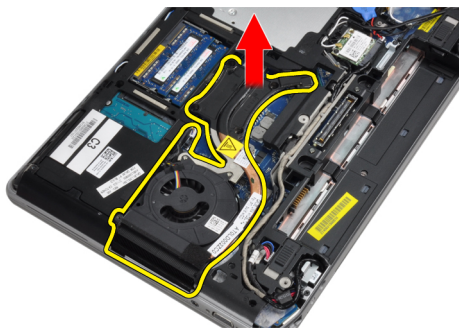
1. Postupujte podľa pokynov uvedených v časti *Pred začatím prác vnútri počítača*.
2. Demontujte:
 - a) batéria
 - b) spodný kryt
3. Odpojte kábel chladiča.



4. Odskrutkujte skrutky, ktoré pripevňujú chladič k systémovej doske.



5. Vyberte chladič z počítača.



Montáž chladiča

1. Nasuňte chladič na jeho pôvodné miesto na systémovej doske.
2. Zaskrutkujte skrutky, ktoré pripevňujú chladič k systémovej doske.
3. Pripojte kábel chladiča k systémovej doske.

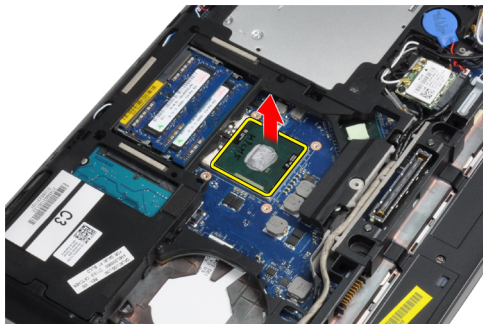
4. Namontujte:
 - a) spodný kryt
 - b) batéria
5. Postupujte podľa pokynov uvedených v časti *Po dokončení prác vnútri počítača*.

Demontáž procesora

1. Postupujte podľa pokynov uvedených v časti *Pred začatím prác vnútri počítača*.
2. Demontujte:
 - a) batéria
 - b) spodný kryt
 - c) chladič
3. Otočte vačkovú poistku procesora proti smeru hodinových ručičiek.



4. Vyberte procesor z počítača.



Montáž procesora

1. Zarovnajte zárezy na procesore s päticou a vložte procesor do päťice.
2. Otočte vačkovú poistku procesora v smere hodinových ručičiek.
3. Namontujte:
 - a) chladič
 - b) spodný kryt
 - c) batéria
4. Postupujte podľa pokynov uvedených v časti *Po dokončení prác vnútri počítača*.

Demontáž karty Bluetooth

1. Postupujte podľa pokynov uvedených v časti *Pred začatím prác vnútri počítača*.
2. Demontujte:
 - a) batéria
 - b) pevný disk
 - c) spodný kryt
3. Odskrutkujte skrutku, ktorá pripevňuje kartu Bluetooth k počítaču.



4. Nadvihnite kartu pozdĺž spodného okraja a vyberte ju z puzdra.



5. Odpojte kábel Bluetooth od systémovej dosky a vyberte kartu z počítača.



6. Odpojte kábel od karty Bluetooth.



Montáž karty Bluetooth

1. Pripojte kábel Bluetooth ku karte Bluetooth.
2. Vložte kartu Bluetooth na miesto.
3. Skontrolujte, či je zaistená v priečinku utiahnutím skrutky.
4. Namontujte:
 - a) spodný kryt
 - b) pevný disk
 - c) batéria
5. Postupujte podľa pokynov uvedených v časti *Po dokončení prác vnútri počítača*.

Vybratie gombíkovej batérie

1. Postupujte podľa pokynov uvedených v časti *Pred začatím prác vnútri počítača*.
2. Demontujte:
 - a) batéria
 - b) spodný kryt
3. Odpojte kábel gombíkovej batérie.



4. Vypáčte gombíkovú batériu smerom nahor a vyberte ju z počítača.

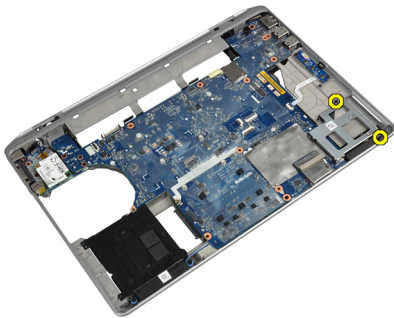


Vloženie gombíkovej batérie

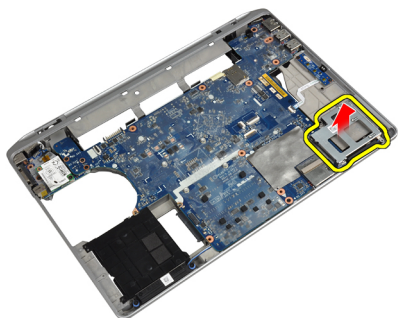
1. Vložte gombíkovú batériu na miesto.
2. Zapojte kábel gombíkovej batérie.
3. Namontujte:
 - a) spodný kryt
 - b) batéria
4. Postupujte podľa pokynov uvedených v časti *Po dokončení prác vnútri počítača*.

Demontáž rámu kariet ExpressCard

1. Postupujte podľa pokynov uvedených v časti *Pred začatím prác vnútri počítača*.
2. Demontujte:
 - a) batéria
 - b) spodný kryt
 - c) pevný disk
 - d) karta Bluetooth
 - e) rám klávesnice
 - f) klávesnica
 - g) zostava displeja
 - h) opierka dlaní
3. Odskrutkujte skrutky, ktoré pripevňujú rám kariet ExpressCard k počítaču.



4. Vyberte rám kariet ExpressCard z počítača.



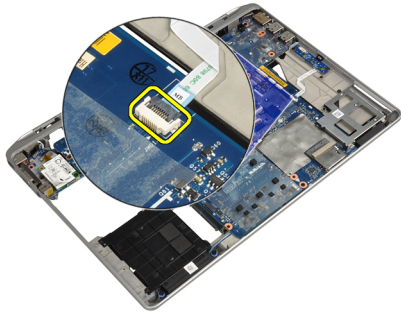
Montáž rámu kariet ExpressCard

1. Vložte rám kariet ExpressCard na svoje miesto.
2. Uťahnite skrutky, ktoré pripevňujú rám kariet ExpressCard k počítaču.
3. Namontujte:
 - a) opierka dlaní
 - b) zostava displeja
 - c) klávesnica
 - d) rám klávesnice
 - e) karta Bluetooth
 - f) pevný disk
 - g) spodný kryt
 - h) batéria
4. Postupujte podľa pokynov uvedených v časti *Po dokončení prác vnútri počítača*.

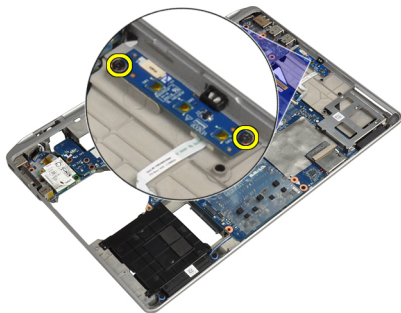
Demontáž dosky médií

1. Postupujte podľa pokynov uvedených v časti *Pred začatím prác vnútri počítača*.
2. Demontujte:
 - a) batéria
 - b) spodný kryt
 - c) pevný disk
 - d) karta Bluetooth
 - e) rám klávesnice
 - f) klávesnica
 - g) zostava displeja
 - h) opierka dlaní

3. Odpojte kábel dosky médií od systémovej dosky.



4. Odskrutkujte skrutky, ktoré pripevňujú dosku médií k počítaču.



5. Vyberte dosku médií z počítača.



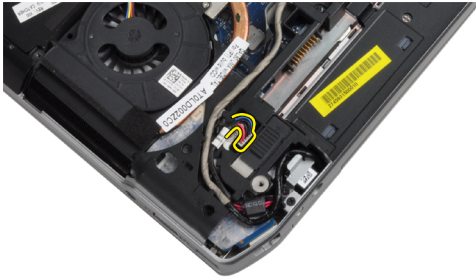
Montáž dosky médií

1. Umiestnite dosku médií na svoje miesto.
2. Utiahnutím skrutiek pripevnite dosku médií.
3. Pripojte kábel dosky médií k systémovej doske.

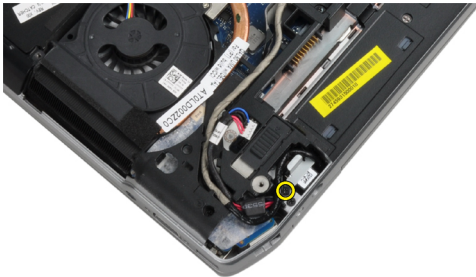
4. Namontujte:
 - a) opierka dlaní
 - b) zostava displeja
 - c) klávesnica
 - d) rám klávesnice
 - e) karta Bluetooth
 - f) pevný disk
 - g) spodný kryt
 - h) batéria
5. Postupujte podľa pokynov uvedených v časti *Po dokončení prác vnútri počítača*.

Demontáž portu napájacieho konektora

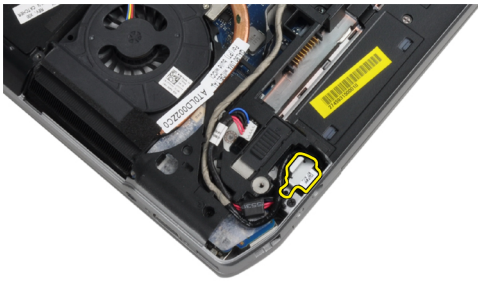
1. Postupujte podľa pokynov uvedených v časti *Pred začatím prác vnútri počítača*.
2. Demontujte:
 - a) batéria
 - b) spodný kryt
3. Odpojte kábel napájacieho konektora od systémovej dosky.



4. Odskrutkujte skrutku, ktorá pripevňuje držiak napájacieho konektora k počítaču.



5. Demontujte držiak napájacieho konektora z počítača.



6. Demontujte kábel napájacieho konektora z počítača.



Montáž portu napájacieho konektora

1. Pripojte kábel napájacieho konektora k počítaču.
2. Namontujte držiak napájacieho konektora na svoje miesto v počítači.
3. Utiahnite skrutku, ktorá pripevňuje držiak napájacieho konektora k počítaču.
4. Pripojte kábel napájacieho konektora k systémovej doske.
5. Namontujte:
 - a) spodný kryt
 - b) batéria
6. Postupujte podľa pokynov uvedených v časti *Po dokončení prác vnútri počítača*.

Demontáž dosky s indikátorom napájania

1. Postupujte podľa pokynov uvedených v časti *Pred začatím prác vnútri počítača*.
2. Demontujte:
 - a) batéria
 - b) spodný kryt
 - c) pevný disk
 - d) modul Bluetooth
 - e) rám klávesnice
 - f) klávesnica
 - g) zostava displeja
 - h) rám displeja
 - i) panel displeja

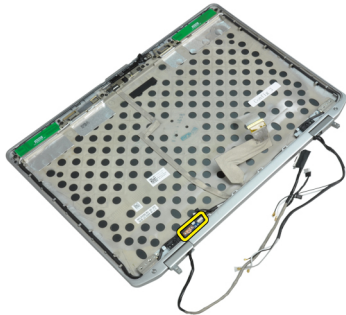
3. Odpojte kábel dosky s indikátorom napájania.



4. Odskrutkujte skrutku, ktorá pripevňuje dosku s indikátorom napájania k zostave displeja.



5. Vyberte dosku s indikátorom napájania zo zostavy displeja.



Montáž dosky s indikátorom napájania

1. Umiestnite dosku s indikátorom napájania na svoje miesto v zostave displeja.
2. Utiahnutím skrutky pripevníte dosku s indikátorom napájania k zostave displeja.
3. Pripojte kábel dosky s indikátorom napájania k zostave displeja.

4. Namontujte:
 - a) panel displeja
 - b) rám displeja
 - c) zostava displeja
 - d) klávesnica
 - e) rám klávesnice
 - f) modul Bluetooth
 - g) pevný disk
 - h) spodný kryt
 - i) batéria
5. Postupujte podľa pokynov uvedených v časti *Po dokončení prác vnútri počítača*.

Demontáž modmovej karty

1. Postupujte podľa pokynov uvedených v časti *Pred začatím prác vnútri počítača*.
2. Demontujte:
 - a) batéria
 - b) spodný kryt
 - c) rám klávesnice
 - d) klávesnica
3. Odskrutkujte skrutku, ktorá pripevňuje modmovú kartu k počítaču.



4. Vytiahnite zádržku spod zostavy opierky dlaní.



5. Pomocou zarážky vyťahnite pravý dolný okraj modemovej karty z priečinka.



6. Podržte a vyberte modemovú kartu z počítača.

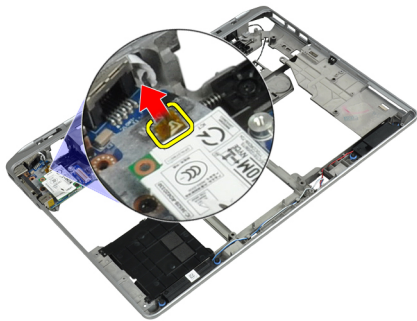


Montáž modemovej karty

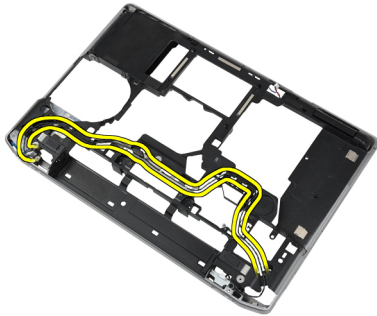
1. Vložte modemovú kartu do príslušnej zásuvky.
2. Skontrolujte, či je modemová karta pevne usadená.
3. Utiahnutím skrutky pripevnite modemovú kartu.
4. Namontujte:
 - a) klávesnica
 - b) rám klávesnice
 - c) spodný kryt
 - d) batéria
5. Postupujte podľa pokynov uvedených v časti *Po dokončení prác vnútri počítača*.

Demontáž konektora modemu

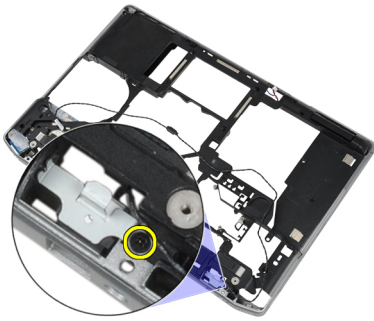
1. Postupujte podľa pokynov uvedených v časti *Pred začatím prác vnútri počítača*.
2. Demontujte:
 - a) batéria
 - b) spodný kryt
 - c) pevný disk
 - d) karta Bluetooth
 - e) rám klávesnice
 - f) klávesnica
 - g) zostava displeja
 - h) opierka dlaní
 - i) doska médií (k dispozícii len na modeloch E6430/E6430 ATG)
 - j) rám kariet ExpressCard
 - k) systémová doska
3. Odpojte kábel modemu od modemu karty.



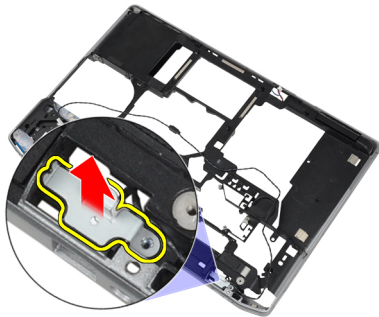
4. Vyberte modemový kábel z vodiaceho kanála.



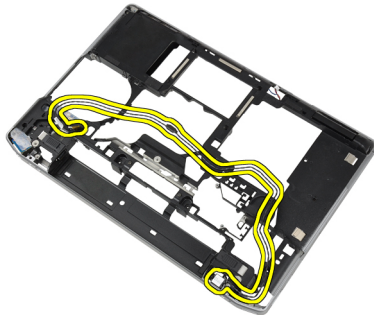
5. Odskrutkujte skrutku, ktorá pripevňuje držiak konektora modemu k počítaču.



6. Demontujte držiak konektora modemu z počítača.



7. Vyberte konektor modemu z počítača.



Montáž konektora modemu

1. Umiestnite konektor modemu na svoje miesto.
2. Umiestnite držiak konektora modemu na konektor.
3. Utiahnite zaisťovaciu skrutku držiaka konektora modemu.
4. Nasmerujte kábel konektora modemu.
5. Pripojte kábel modemu karte k modemu karte.

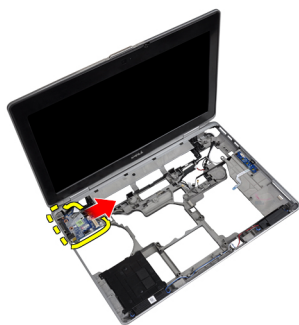
6. Namontujte:
 - a) systémová doska
 - b) rám kariet ExpressCard
 - c) doska médií (k dispozícii len na modeloch E6430/E6430 ATG)
 - d) opierka dlaní
 - e) zostava displeja
 - f) klávesnica
 - g) rám klávesnice
 - h) karta Bluetooth
 - i) pevný disk
 - j) spodný kryt
 - k) batéria
7. Postupujte podľa pokynov uvedených v časti *Po dokončení prác vnútri počítača*.

Demontáž vstupno-výstupnej (V/V) dosky

1. Postupujte podľa pokynov uvedených v časti *Pred začatím prác vnútri počítača*.
2. Demontujte:
 - a) batéria
 - b) spodný kryt
 - c) pevný disk
 - d) optická jednotka
 - e) karta Bluetooth
 - f) rám klávesnice
 - g) klávesnica
 - h) zostava displeja
 - i) opierka dlaní
 - j) doska médií (k dispozícii len na modeloch E6430/E6430 ATG)
 - k) rám kariet ExpressCard
 - l) systémová doska
3. Odskrutkujte skrutku, ktorá pripevňuje vstupno-výstupnú dosku k počítaču.



4. Vyberte vstupno-výstupnú dosku z počítača.



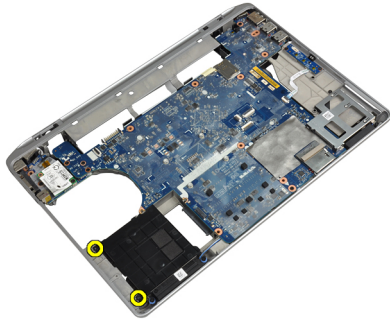
Montáž vstupno-výstupnej (V/V) dosky

1. Umiestnite vstupno-výstupnú dosku na svoje miesto.
2. Utiahnutím skrutiek pripevníte vstupno-výstupnú dosku.
3. Namontujte:
 - a) systémová doska
 - b) rám kariet ExpressCard
 - c) doska médií (k dispozícii len na modeloch E6430/E6430 ATG)
 - d) opierka dlaní
 - e) zostava displeja
 - f) klávesnica
 - g) rám klávesnice
 - h) karta Bluetooth
 - i) pevný disk
 - j) optická jednotka
 - k) spodný kryt
 - l) batéria
4. Postupujte podľa pokynov uvedených v časti *Po dokončení prác vnútri počítača*.

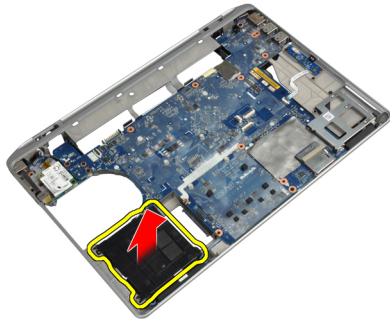
Demontáž podpornej dosky pevného disku

1. Postupujte podľa pokynov uvedených v časti *Pred začatím prác vnútri počítača*.
2. Demontujte:
 - a) batéria
 - b) spodný kryt
 - c) pevný disk
 - d) karta Bluetooth
 - e) rám klávesnice
 - f) klávesnica
 - g) zostava displeja
 - h) opierka dlaní
 - i) doska médií
 - j) rám kariet ExpressCard
 - k) systémová doska

3. Odskrutkujte skrutky, ktoré pripevňujú podpornú dosku pevného disku k počítaču.



4. Vyberte podpornú dosku pevného disku z počítača.

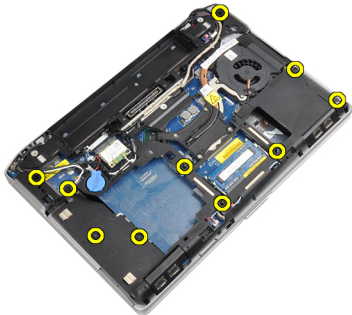


Montáž podpornej dosky pevného disku

1. Umiestnite podpornú dosku pevného disku do svojho priečinka.
2. Utiahnite skrutky, ktoré pripevňujú podpornú dosku pevného disku k počítaču.
3. Namontujte:
 - a) systémová doska
 - b) rám kariet ExpressCard
 - c) doska médií
 - d) opierka dlaní
 - e) zostava displeja
 - f) klávesnica
 - g) rám klávesnice
 - h) pevný disk
 - i) karta Bluetooth
 - j) spodný kryt
 - k) batéria
4. Postupujte podľa pokynov uvedených v časti *Po dokončení prác vnútri počítača*.

Demontáž opierky dlaní

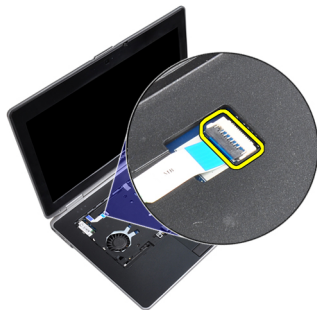
1. Postupujte podľa pokynov uvedených v časti *Pred začatím prác vnútri počítača*.
2. Demontujte:
 - a) batéria
 - b) spodný kryt
 - c) pevný disk
 - d) karta Bluetooth
 - e) rám klávesnice
 - f) klávesnica
3. Odskrutkujte skrutky, ktoré pripevňujú zostavu opierky dlaní k základni počítača.



4. Prevráťte počítač a odskrutkujte skrutky, ktoré pripevňujú zostavu opierky dlaní k počítaču.



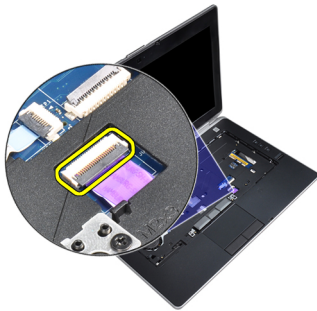
5. Odpojte kábel LED od systémovej dosky.



6. Odpojte kábel dotykovej plochy od systémovej dosky.



7. Odpojte kábel karty SD od systémovej dosky.



8. Nadvihnite a vyberte opierku dlaní z počítača.



Montáž opierky dlaní

1. Zarovnajte zostavu opierky dlaní na svojom mieste v počítači a zacvaknite ju na miesto.
2. Pripojte tieto káble:
 - a) karta SD
 - b) dotyková plocha
 - c) dióda LED
3. Utiahnite skrutky, ktoré pripevňujú opierku dlaní k počítaču.

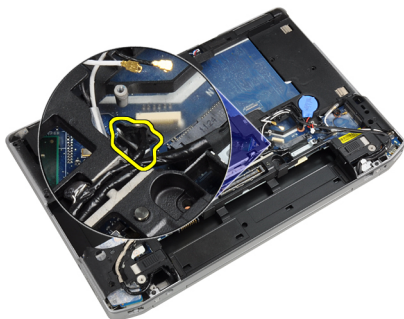
4. Namontujte:
 - a) klávesnica
 - b) rám klávesnice
 - c) modul Bluetooth
 - d) pevný disk
 - e) spodný kryt
 - f) batéria
5. Postupujte podľa pokynov uvedených v časti *Po dokončení prác vnútri počítača*.

Demontáž systémovej dosky

1. Postupujte podľa pokynov uvedených v časti *Pred začatím prác vnútri počítača*.
2. Demontujte:
 - a) batéria
 - b) spodný kryt
 - c) pevný disk
 - d) optická jednotka
 - e) karta Bluetooth
 - f) rám klávesnice
 - g) klávesnica
 - h) zostava displeja
 - i) opierka dlaní
 - j) doska médií
 - k) rám kariet ExpressCard
3. Odpojte kábel gombíkovej batérie od spodnej strany systémovej dosky.



4. Odpojte kábel kamery od spodnej strany systémovej dosky.



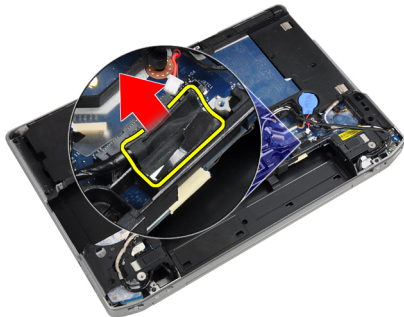
5. Odskrutkujte zaistovaciú skrutku držiača k LVDS.



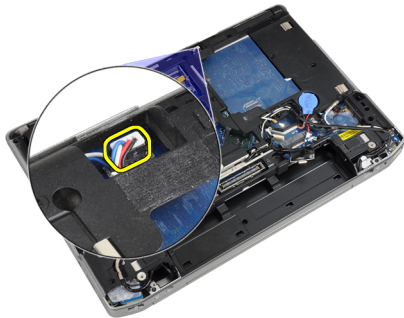
6. Demontujte držiak kábla LVDS z počítača.



7. Odpojte kábel LVDS od zadnej strany systémovej dosky.



8. Odpojte kábel reproduktorov od spodnej strany systémovej dosky.



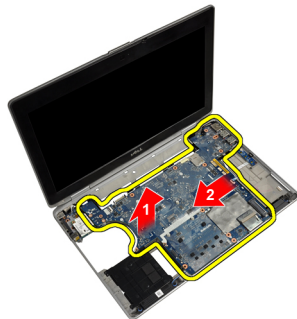
9. Prevráťte systém a odpojte kábel dosky médií od systémovej dosky.



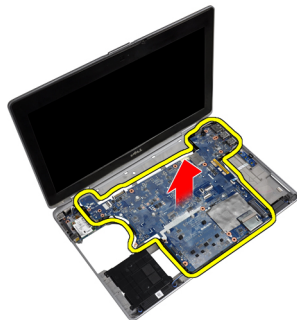
10. Odskrutkujte skrutky, ktoré pripevňujú systémovú dosku k počítaču.



11. Opatrne nadvihnite ľavý okraj zostavy systémovej dosky do uhla 45 stupňov a uvoľnite systémovú dosku z konektorov portov napravo.



12. Uvoľnite systémovú dosku z portu konektorov na zadnej strane a vyberte ju zo systému.



Montáž systémovej dosky

1. Systémovú dosku umiestnite na šasi.
2. Uťahnite skrutky, ktoré pripevňujú systémovú dosku k počítaču.
3. Pripojte kábel dosky médií.
4. Prevráťte počítač a k systémovej doske pripojte tieto káble:
 - a) reproduktor
 - b) gombíková batéria
 - c) LVDS
5. Uťahnite zaist'ovaciu skrutku držiaka kábla LVDS.
6. Namontujte:
 - a) rám kariet ExpressCard
 - b) doska médií
 - c) opierka dlaní
 - d) zostava displeja
 - e) klávesnica
 - f) rám klávesnice
 - g) karta Bluetooth
 - h) optická jednotka
 - i) pevný disk
 - j) spodný kryt
 - k) batéria
7. Postupujte podľa pokynov uvedených v časti *Po dokončení prác vnútri počítača*.

Demontáž zostavy displeja

1. Postupujte podľa pokynov uvedených v časti *Pred začatím prác vnútri počítača*.
2. Demontujte:
 - a) batéria
 - b) spodný kryt
 - c) rám klávesnice
 - d) klávesnica
3. Odskrutkujte skrutku, ktorá pripevňuje podporný držiak k počítaču.



4. Vyberte podporný držiak z počítača.



5. Potiahnutím zarážky nahor odpojte kábel LVDS od počítača.



6. Odpojte kábel kamery od počítača.



7. Vyberte kábel LVDS a kábel kamery z vodiaceho kanála.



8. Odpojte všetky antény pripojené k bezdrôtovým zariadeniam.



9. Vyberte všetky antény z vodiaceho kanála.



10. Odskrutkujte skrutky, ktoré pripevňujú zostavu displeja k počítaču.



11. Vyberte zostavu displeja z počítača.

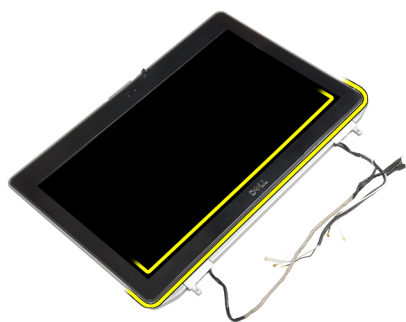


Montáž zostavy displeja

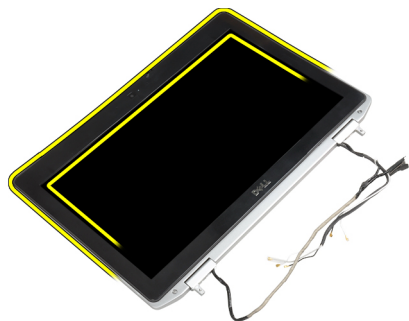
1. Pripojte zostavu displeja k počítaču.
2. Prevráťte počítač a utiahnite zaist'ovacie skrutky zostavy displeja.
3. Ved'te antény cez vodiaci kanál.
4. Pripojte antény k počítaču.
5. Ved'te kábel LVDS a kábel kamery cez vodiaci kanál.
6. Pripojte kábel kamery k počítaču.
7. Pripojte kábel LVDS k počítaču.
8. Namontujte podporný držiak LVDS na svoje miesto v počítači.
9. Uťahnite skrutku, ktorá pripevňuje podporný držiak k počítaču.
10. Namontujte:
 - a) klávesnica
 - b) rám klávesnice
 - c) spodný kryt
 - d) batéria
11. Postupujte podľa pokynov uvedených v časti *Po dokončení prác vnútri počítača*.

Demontáž rámu displeja

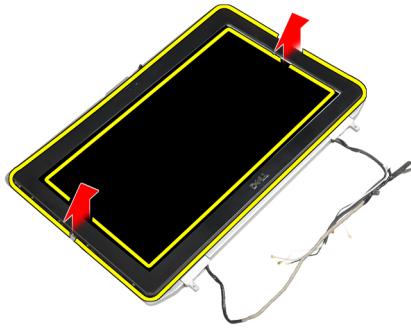
1. Postupujte podľa pokynov uvedených v časti *Pred začatím prác vnútri počítača*.
2. Vyberte batériu.
3. Vypáčte dolný okraj rámu displeja.



4. Vypáčte ľavý, pravý a horný okraj rámu displeja.



5. Demontujte rám displeja zo zostavy displeja.

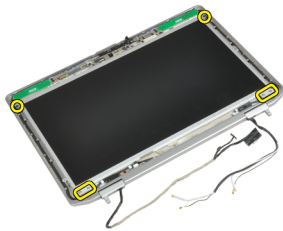


Montáž rámu displeja

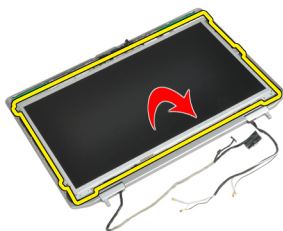
1. Umiestnite rám displeja na zostavu displeja.
2. Počnúc od horného rohu a postupujúc okolo celého rámu zatlačte na rám displeja, kým nezacvakne na svoje miesto do zostavy displeja.
3. Zatlačte na pravý a ľavý okraj rámu displeja.
4. Vložte batériu.
5. Postupujte podľa pokynov uvedených v časti *Po dokončení prác vnútri počítača*.

Demontáž panela displeja

1. Postupujte podľa pokynov uvedených v časti *Pred začatím prác vnútri počítača*.
2. Demontujte:
 - a) batéria
 - b) zostava displeja
 - c) rám displeja
3. Odskrutkujte skrutky, ktoré pripevňujú panel displeja k zostave displeja.



4. Prevráťte panel displeja.



5. Odlepte pásku konektora kábla LVDS a odpojte ho z panela displeja.



6. Demontujte panel displeja zo zostavy displeja.

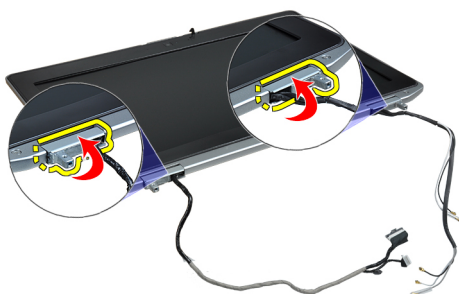


Montáž panela displeja

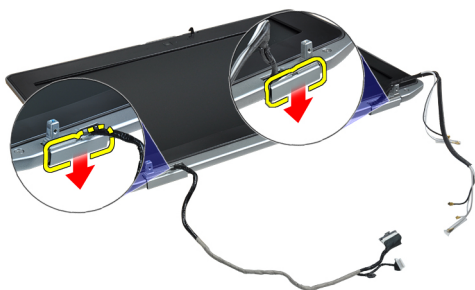
1. Pripojte kábel LVDS a prilepte pásku konektora kábla.
2. Prevráťte displej a umiestnite ho na zostavu displeja.
3. Utiahnutím skrutiek pripevnite panel displeja k zostave displeja.
4. Namontujte:
 - a) rám displeja
 - b) zostava displeja
 - c) batéria
5. Postupujte podľa pokynov uvedených v časti *Po dokončení prác vnútri počítača*.

Demontáž krytov závesu displeja

1. Postupujte podľa pokynov uvedených v časti *Pred začatím prác vnútri počítača*.
2. Demontujte:
 - a) batéria
 - b) spodný kryt
 - c) pevný disk
 - d) karta Bluetooth
 - e) rám klávesnice
 - f) klávesnica
 - g) zostava displeja
3. Otočte ľavý a pravý záves smerom nahor do zvislej polohy.



4. Vypáčením uvoľníte okraj krytu závesu zo závesu a vyberte kryty závesu zo zostavy displeja.



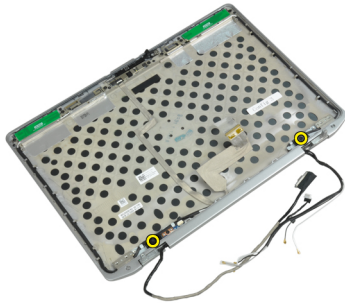
Montáž krytov závesu displeja

1. Nasuňte ľavý kryt závesu na panel displeja.
2. Otočením závesu nadol zaistíte kryt závesu k panelu displeja.
3. Zopakujte kroky 1 a 2 pre pravý kryt závesu.

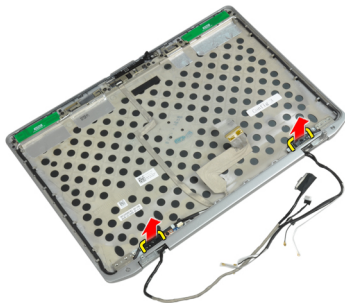
4. Namontujte:
 - a) zostava displeja
 - b) klávesnica
 - c) rám klávesnice
 - d) karta Bluetooth
 - e) pevný disk
 - f) spodný kryt
 - g) batéria
5. Postupujte podľa pokynov uvedených v časti *Po dokončení prác vnútri počítača.*

Demontáž závesov displeja

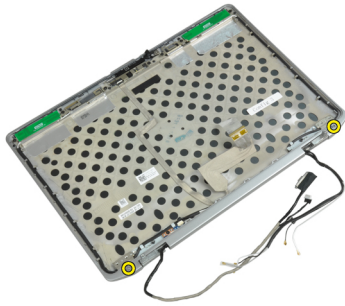
1. Postupujte podľa pokynov uvedených v časti *Pred začatím prác vnútri počítača.*
2. Demontujte:
 - a) batéria
 - b) spodný kryt
 - c) pevný disk
 - d) karta Bluetooth
 - e) rám klávesnice
 - f) klávesnica
 - g) zostava displeja
 - h) rám displeja
 - i) panel displeja
3. Odskrutkujte skrutky, ktoré pripevňujú dosky závesov displeja k zostave displeja.



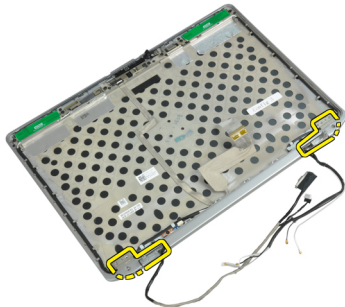
4. Demontujte dosky závesov displeja.



5. Odskrutkujte skrutky, ktorými sú závesy displeja pripevnené k zostave displeja.



6. Vyberte závesy displeja zo zostavy displeja.

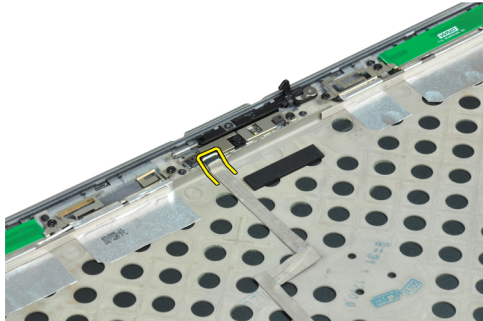


Montáž závesov displeja

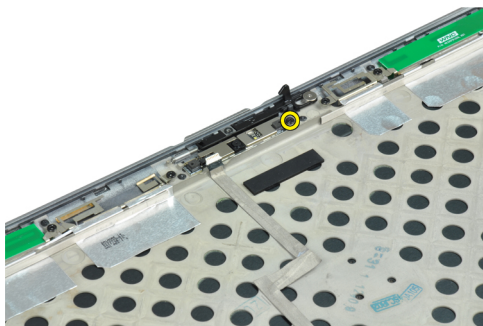
1. Položte oba závesy displeja na panel.
2. Utiahnutím skrutiek pripevnite závesy displeja k zostave displeja.
3. Položte dosky závesov displeja na závesy.
4. Utiahnutím skrutiek pripevnite dosky závesov displeja k zostave displeja.
5. Namontujte:
 - a) panel displeja
 - b) rám displeja
 - c) zostava displeja
 - d) klávesnica
 - e) rám klávesnice
 - f) karta Bluetooth
 - g) pevný disk
 - h) spodný kryt
 - i) batéria
6. Postupujte podľa pokynov uvedených v časti *Po dokončení prác vnútri počítača*.

Demontáž kamery

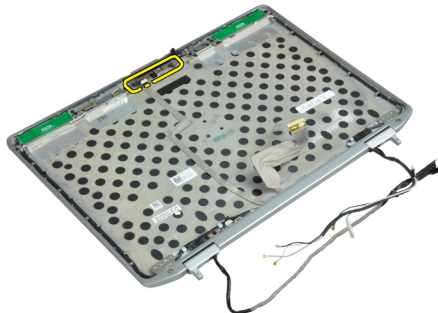
1. Postupujte podľa pokynov uvedených v časti *Pred začatím prác vnútri počítača*.
2. Demontujte:
 - a) batéria
 - b) zostava displeja
 - c) rám displeja
 - d) panel displeja
3. Odpojte kábel LVDS a kábel kamery od kamery.



4. Odskrutkujte skrutku, ktorá pripevňuje kameru k zostave displeja.



5. Vytiahnite kameru zo zostavy displeja.



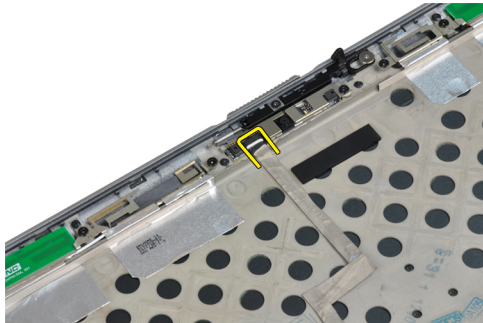
Montáž kamery

1. Vložte kameru na svoje miesto na paneli displeja.
2. Utiahnutím skrutky pripevnite kameru k zostave displeja.

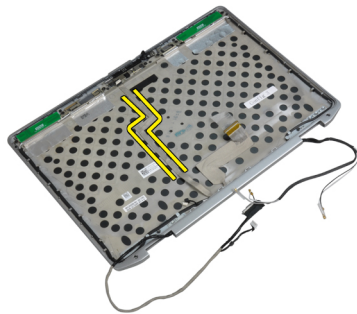
3. Pripojte kábel LVDS a kábel kamery ku kamere.
4. Namontujte:
 - a) panel displeja
 - b) rám displeja
 - c) zostava displeja
 - d) batéria
5. Postupujte podľa pokynov uvedených v časti *Po dokončení prác vnútri počítača*.

Demontáž kábla LVDS a kábla kamery

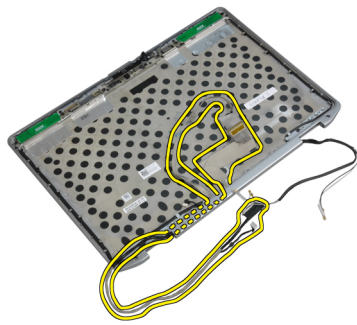
1. Postupujte podľa pokynov uvedených v časti *Pred začatím prác vnútri počítača*.
2. Demontujte:
 - a) batéria
 - b) spodný kryt
 - c) pevný disk
 - d) karta Bluetooth
 - e) rám klávesnice
 - f) klávesnica
 - g) zostava displeja
 - h) rám displeja
 - i) panel displeja
 - j) závesy displeja
3. Odpojte kábel LVDS a kábel kamery od kamery.



4. Odlepte pásky, ktorými je kábel LVDS a kábel kamery pripevnený k zostave displeja.



5. Vyberte kábel LVDS a kábel kamery zo zostavy displeja.



Montáž kábla LVDS a kábla kamery

1. Umiestnite kábel LVDS a kábel kamery na zostavu displeja.
2. Zaisťte kábel pomocou lepiacej pásky.
3. Pripojte systém LVDS a kábel kamery ku kamere.
4. Namontujte:
 - a) závesy displeja
 - b) panel displeja
 - c) rám displeja
 - d) zostava displeja
 - e) klávesnica
 - f) rám klávesnice
 - g) karta Bluetooth
 - h) pevný disk
 - i) spodný kryt
 - j) batéria
5. Postupujte podľa pokynov uvedených v časti *Po dokončení prác vnútri počítača*.

Demontáž reproduktorov

1. Postupujte podľa pokynov uvedených v časti *Pred začatím prác vnútri počítača*.
2. Demontujte:
 - a) batéria
 - b) spodný kryt
 - c) pevný disk
 - d) rám klávesnice
 - e) klávesnica
 - f) zostava displeja
 - g) opierka dlaní
 - h) doska médií (k dispozícii len na modeloch E6430/E6430 ATG)
 - i) rám kariet ExpressCard
 - j) karta Bluetooth
 - k) systémová doska

3. Odskrutkujte skrutky, ktoré pripevňujú reproduktory k počítaču.



4. Vyberte kábel reproduktora z vodiaceho kanála.



5. Vyberte reproduktory z počítača.



Montáž reproduktorov

1. Umiestnite reproduktory na ich pôvodne miesto a zapojte kábel reproduktorov.
2. Utiahnite zaisťovacie skrutky reproduktorov.

3. Namontujte:
 - a) systémová doska
 - b) karta Bluetooth
 - c) rám kariet ExpressCard
 - d) doska médií (k dispozícii len na modeloch E6430/E6430 ATG)
 - e) opierka dlaní
 - f) zostava displeja
 - g) klávesnica
 - h) rám klávesnice
 - i) pevný disk
 - j) spodný kryt
 - k) batéria
4. Postupujte podľa pokynov uvedených v časti *Po dokončení prác vnútri počítača*.

Informácie o porte na pripojenie dokovacej stanice

Port na pripojenie dokovacej stanice sa používa na pripojenie notebooku k voliteľnej dokovacej stanici.



1. Port na pripojenie dokovacej stanice

Program System Setup (Nastavenie systému)

Program System Setup umožní spravovanie hardvéru vášho počítača a zadanie nastavení na úrovni systému BIOS. Z programu System Setup môžete:

- Zmeniť informácie NVRAM po pridaní alebo odstránení hardvéru počítača
- Zobrazit' konfiguráciu systémového hardvéru
- Povolit' alebo zakázat' integrované zariadenia
- Nastaviť hraničné hodnoty týkajúce sa výkonu a správy napájania
- Spravovať zabezpečenie vášho počítača


Zavádzacia postupnosť

Zavádzacia postupnosť umožní obísť poradie zavádzacích zariadení definované v nástroji System Setup a zaviesť systém priamo z určeného zariadenia (napríklad z optickej jednotky alebo pevného disku). Počas automatického testu po zapnutí počítača (POST), keď sa objaví logo Dell, môžete:


- Spustíte program System Setup stlačením klávesu <F2>
- Otvorte ponuku na jednorazové zavedenie systému stlačením klávesu <F12>

Ponuka na jednorazové zavedenie systému zobrazí zariadenia, z ktorých je možné zaviesť systém, a možnosť diagnostiky. Možnosti ponuky zavádzania sú:

- Removable Drive (Vymeniteľná jednotka) (ak je k dispozícii)
- STXXXX Drive (Jednotka STXXXX)

 **POZNÁMKA:** XXX označuje číslo jednotky SATA.


- Optical Drive (Optická jednotka)
- Diagnostics (Diagnostika)

 **POZNÁMKA:** Ak zvolíte možnosť Diagnostics, zobrazí sa obrazovka **diagnostiky ePSA**.


Obrazovka s postupnosťou zavádzania systému zobrazí aj možnosť prístupu k obrazovke programu System Setup.

Navigačné klávesy


Nasledujúca tabuľka popisuje navigačné klávesy pre nastavenie systému.

 **POZNÁMKA:** Väčšina zmien, ktoré vykonáte v nastaveniach systému, sa zaznamená, ale bude neúčinná, kým nereštartujete systém.

Tabuľka 1. Navigačné klávesy

Klávesy	Navigácia
Šípka nahor	Prejde na predchádzajúce pole.
Šípka nadol	Prejde na nasledujúce pole.
<Enter>	Umožní vybrať hodnotu vo zvolenom poli (ak je to možné) alebo nasleduje prepojenie v poli.
Medzerník	Rozbalí alebo zbalí rozbal'ovací zoznam, ak je to možné.
<Tab>	Presunie kurzor do nasledujúcej oblasti.  POZNÁMKA: Len pre štandardný grafický prehliadač.
<Esc>	Keď prezeráte hlavnú obrazovku, prejde na predchádzajúcu stránku. Po stlačení klávesu <Esc> na hlavnej obrazovke sa zobrazí správa, ktorá vás upozorní na uloženie neuložených zmien a reštartuje systém.
<F1>	Zobrazí pomocníka programu System Setup.

Možnosti programu System Setup



 **POZNÁMKA:** V závislosti od počítača a v ňom nainštalovaných zariadení sa položky uvedené v tejto časti môžu, ale nemusia zobrazovať.

Tabuľka 2. General (Všeobecné)

Možnosť	Popis
System Information	V tejto časti sú uvedené predovšetkým hlavné funkcie hardvéru počítača. <ul style="list-style-type: none">• System Information• Memory Information (Informácie o pamäti)• Processor Information (Informácie o procesore)• Device Information (Informácie o zariadeniach)
Battery Information	Zobrazuje stav nabitia batérie.
Boot Sequence	Umožňuje zmeniť poradie, v akom počítač hľadá operačný systém. Sú vybrané všetky možnosti. <ul style="list-style-type: none">• Diskette Drive• Internal HDD• USB Storage Device (Ukladacie zariadenie USB)• CD/DVD/CD-RW Drive (Jednotka CD/DVD/CD-RW)• Onboard NIC (Sieťový radič na doske) Môžete vybrať aj možnosť Boot List (Zoznam zavedenia). Máte tieto možnosti: <ul style="list-style-type: none">• Legacy (Staršie) (predvolené nastavenie)• UEFI

Možnosť	Popis
Date/Time	Umožňuje nastaviť dátum a čas.

Tabuľka 3. System Configuration (Konfigurácia systému)

Možnosť	Popis
Integrated NIC	<p>Umožňuje nakonfigurovať integrovaný sieťový radič. Máte tieto možnosti:</p> <ul style="list-style-type: none"> • Disabled (Zakázané) • Enabled (Povolené) • Enabled w/PXE (Povolené s PXE) (predvolené nastavenie)
Parallel Port	<p>Umožňuje určiť a nastaviť spôsob fungovania paralelného portu na dokovacej stanici. Pre paralelný port môžete nastaviť tieto možnosti:</p> <ul style="list-style-type: none"> • Disabled (Zakázané) • AT • PS2 • ECP
Serial Port	<p>Identifikuje a určuje nastavenia sériového portu. Pre sériový port môžete nastaviť nasledujúce možnosti:</p> <ul style="list-style-type: none"> • Disabled (Zakázané) • COM1 (predvolené nastavenie) • COM2 • COM3 • COM4 <p> POZNÁMKA: Operačný systém môže vyčleniť zdroje aj vtedy, keď je toto nastavenie zakázané.</p>
SATA Operation	<p>Umožňuje nakonfigurovať ovládač internej jednotky SATA. Máte tieto možnosti:</p> <ul style="list-style-type: none"> • Disabled (Zakázané) • ATA • AHCI • RAID On (RAID zapnuté) (predvolené nastavenie) <p> POZNÁMKA: Zariadenie SATA je nakonfigurované tak, aby podporovalo režim RAID.</p>
Drives	<p>Umožňuje nakonfigurovať jednotky SATA na doske. Máte tieto možnosti:</p> <ul style="list-style-type: none"> • SATA-0 • SATA-1






Možnosť	Popis
SMART Reporting	<ul style="list-style-type: none"> • SATA-4 • SATA-5 <p>Predvolené nastavenie: Všetky jednotky sú povolené.</p> <p>Toto pole riadi, či budú chyby pevného disku pre integrované diskové jednotky hlásené počas štartu systému. Táto technológia je súčasťou špecifikácie SMART (Self Monitoring Analysis and Reporting Technology – Technológia samostatného sledovania analýz a oznamovania).</p> <ul style="list-style-type: none"> • Enable SMART Reporting (Povoliť hlásenia SMART) – Táto možnosť je v predvolenom nastavení zakázaná.
USB Configuration	<p>Umožňuje definovať konfiguráciu USB. Máte tieto možnosti:</p> <ul style="list-style-type: none"> • Enable Boot Support (Povoliť podporu zavedenia) • Enable External USB Port (Povoliť externý port USB)
USB PowerShare	<p>Predvolené nastavenie: obe možnosti sú povolené.</p> <p>Umožňuje konfigurovať správanie funkcie USB PowerShare. Táto možnosť je predvolene zakázaná.</p> <ul style="list-style-type: none"> • Enable USB PowerShare (Povoliť funkciu USB PowerShare)
Keyboard Illumination	<p>Umožňuje vybrať prevádzkový režim funkcie podsvietenia klávesnice. Máte tieto možnosti:</p> <ul style="list-style-type: none"> • Disabled (Zakázané) (predvolené nastavenie) • Level is 25% (Úroveň 25 %) • Level is 50% (Úroveň 50 %) • Level is 75% (Úroveň 75 %) • Level is 100% (Úroveň 100 %)
Stealth Mode Control	<p>Umožňuje nastaviť režim, ktorý vypne všetko svetlo a zvuk zo systému. Táto možnosť je predvolene zakázaná.</p> <ul style="list-style-type: none"> • Enable Stealth Mode (Povoliť režim utajenia)
Miscellaneous Devices	<p>Umožňuje povoliť alebo zakázať rôzne zariadenia na doske. Máte tieto možnosti:</p>


Možnosť	Popis
	<ul style="list-style-type: none"> • Enable Internal Modem (Povolit' interný modem) • Enable Microphone (Povolit' mikrofón) • Enable eSATA Ports (Povolit' porty eSATA) • Enable Hard Drive Free Fall Protection (Povolit' ochranu pevného disku pred pádom) • Enable Module Bay (Povolit' šachtu modulu) • Enable ExpressCard (Povolit' čítačku kariet ExpressCard) • Enable Camera (Povolit' kameru) • Enable Media Card (Povolit' čítačku pamäťových kariet) • Disable Media Card (Zakázat' čítačku pamäťových kariet) <p>Predvolené nastavenie: Všetky zariadenia sú povolené.</p>

Tabuľka 4. Video

Možnosť	Popis
LCD Brightness	Umožňuje nastaviť jas panela, keď je snímač okolitého svetla vypnutý.
Optimus	Umožňuje povoliť alebo zakázať technológiu NVIDIA Optimus. <ul style="list-style-type: none"> • Enable Optimus (Povolit' technológiu Optimus) – predvolené nastavenie.

Tabuľka 5. Security (Zabezpečenie)

Možnosť	Popis
Intel TXT (LT-SX) Configuration	Táto možnosť je v predvolenom nastavení zakázaná.
Admin Password	Umožňuje nastaviť, zmeniť alebo odstrániť heslo správcu (admin). <ul style="list-style-type: none">  POZNÁMKA: Heslo správcu musíte nastaviť pred nastavením systémového hesla alebo hesla pevného disku.  POZNÁMKA: Po úspešnej zmene hesla sa táto zmena prejaví okamžite.  POZNÁMKA: Odstránením hesla správcu sa automaticky odstráni aj systémové heslo a heslo pevného disku.  POZNÁMKA: Po úspešnej zmene hesla sa táto zmena prejaví okamžite. <p>Predvolené nastavenie: Not set (Nie je nastavené)</p>
System Password	Umožňuje nastaviť, zmeniť alebo odstrániť systémové heslo. <ul style="list-style-type: none">  POZNÁMKA: Po úspešnej zmene hesla sa táto zmena prejaví okamžite. <p>Predvolené nastavenie: Not set (Nie je nastavené)</p>
Internal HDD-0 Password	Umožňuje nastaviť, zmeniť alebo odstrániť heslo správcu (admin). Predvolené nastavenie: Not set (Nie je nastavené)


Možnosť	Popis
Strong Password	Umožňuje vynútiť zadávanie iba silných hesiel. Predvolené nastavenie: Možnosť Enable Strong Password (Povoliť silné heslá) nie je vybraná.
Password Configuration	Môžete definovať dĺžku svojho hesla. Min = 4, Max = 32
Password Bypass	Umožňuje povoliť alebo zakázať možnosť vynechať heslo prístupu do systému alebo na interný pevný disk, pokiaľ je nastavené. Máte tieto možnosti: <ul style="list-style-type: none"> • Disabled (Zakázané) (predvolené nastavenie) • Reboot bypass (Vynechanie pri reštartovaní)
Password Change	Umožňuje aktivovať povolenie na zakázanie zmeny systémového hesla a hesla pevného disku, keď je nastavené heslo správcu. Predvolené nastavenie: Možnosť Allow Non-Admin Password Changes (Povoliť zmeny hesla bez oprávnenia správcu) nie je vybraná
Non-Admin Setup Changes	Táto možnosť umožňuje určiť, či sú zmeny možností nastavenia povolené, keď je nastavené heslo správcu. Táto možnosť je zakázaná. <ul style="list-style-type: none"> • Allows Wireless Switch Changes (Povoliť zmeny vypínača bezdrôtových rozhraní)
TPM Security	Umožňuje povoliť modul Trusted Platform Module (TPM) počas spúšťania programu POST. Predvolené nastavenie: Voľba je zakázaná.
CPU XD Support	Umožní povoliť režim Execute Disable procesora. Predvolené nastavenie: Enable CPU XD Support (Povoliť podporu procesora XD)
Computrace	Umožňuje povoliť alebo zakázať voliteľný softvér Computrace. Máte tieto možnosti: <ul style="list-style-type: none"> • Deactivate (Deaktivovať) (predvolené nastavenie) • Disable (Zakázať) • Activate (Aktivovať) <p> POZNÁMKA: Možnosti Activate (Aktivovať) a Disable (Zakázať) trvalo aktivujú resp. deaktivujú túto funkciu. Ďalšie zmeny už nebudú povolené</p>
CPU XD Support	Umožní povoliť režim Execute Disable procesora. Predvolené nastavenie: Enable CPU XD Support (Povoliť podporu procesora XD)
OROM Keyboard Access	Umožňuje počas zavádzania systému zobrazit' pomocou klávesových skratiek obrazovky konfigurácie Option ROM. Máte tieto možnosti: <ul style="list-style-type: none"> • Enable (Povoliť) (predvolené nastavenie) • One Time Enable (Povoliť raz) • Disable (Zakázať)
Admin Setup Lockout	Umožní zabrániť používateľom vstúpiť do nastavení, ak je nastavené heslo správcu. Predvolené nastavenie: Disabled (Zakázané)

Tabuľka 6. Performance (Výkon)

Možnosť	Popis
Multi Core Support	<p>Toto pole určuje, či môže byť proces spustený na jednom jadre alebo na všetkých jadrách. Výkon niektorých aplikácií sa so zvýšením počtu jadier zlepšuje. Táto možnosť je predvolene povolená. Pomocou nej môžete povoliť alebo zakázať podporu viacerých jadier procesora. Máte tieto možnosti:</p> <ul style="list-style-type: none"> • All (Všetky) (predvolené nastavenie) • 1 • 2
Intel SpeedStep	<p>Umožní povoliť alebo zakázať funkciu Intel SpeedStep.</p> <p>Predvolené nastavenie: Enable Intel SpeedStep (Povoliť funkciu Intel SpeedStep)</p>
C States Control	<p>Umožňuje povoliť alebo zakázať ďalšie stavy spánku procesora.</p> <p>Predvolené nastavenie: Možnosti C states (Stavy C), C3, C6, Enhanced C-states (Rozšírené stavy C) a C7 sú povolené.</p>
Intel TurboBoost	<p>Umožňuje povoliť alebo zakázať režim Intel TurboBoost pre procesor.</p> <p>Predvolené nastavenie: Enable Intel TurboBoost (Povoliť režim Intel TurboBoost)</p>
Hyper-Thread Control	<p>Umožňuje povoliť alebo zakázať používanie hypervládičiek.</p> <p>Predvolené nastavenie: Enabled (Povolené)</p>

Tabuľka 7. Power Management (Správa napájania)

Možnosť	Popis
AC Behavior	<p>Umožňuje automatické zapnutie počítača po pripojení napájacieho adaptéra. Táto možnosť je zakázaná.</p> <ul style="list-style-type: none"> • Wake on AC (Prebudenie počítača po pripojení napájacieho adaptéra)
Auto On Time	<p>Môžete nastaviť čas, kedy sa má počítač automaticky zapnúť. Máte tieto možnosti:</p> <ul style="list-style-type: none"> • Disabled (Zakázané) (predvolené nastavenie) • Every Day (Každý deň) • Weekdays (Pracovné dni)
USB Wake Support	<p>Umožňuje povoliť, aby zariadenia USB mohli prebudiť počítač z pohotovostného režimu. Táto možnosť je zakázaná.</p> <ul style="list-style-type: none"> • Enable USB Wake Support (Povoliť podporu prebudenia prostredníctvom USB)
Wireless Radio Control	<p>Umožňuje ovládať rádio siete WLAN a WWAN. Máte tieto možnosti:</p> <ul style="list-style-type: none"> • Control WLAN Radio (Ovládať rádio WLAN)

Možnosť	Popis
	<ul style="list-style-type: none"> Control WWAN Radio (Ovládať rádio WWAN) <p>Predvolené nastavenie: obe možnosti sú zakázané.</p>
Wake on LAN/WLAN	<p>Táto možnosť umožní spustenie počítača z vypnutého stavu pomocou špeciálneho signálu cez sieť LAN. Prebúdzanie počítača z pohotovostného režimu nie je týmto nastavením ovplyvnené a je potrebné ho povoliť v operačnom systéme. Táto funkcia je aktívna, len ak je počítač napájaný z napájacieho adaptéra.</p> <ul style="list-style-type: none"> Disabled (Zakázané) – Nepovolí uvedenie počítača do činnosti po prijatí signálov signálu na prebudenie zo siete LAN alebo bezdrôtovej siete LAN. (Predvolené nastavenie) LAN Only (Len LAN) – Umožňuje uviesť počítač do činnosti prostredníctvom špeciálnych signálov siete LAN. WLAN Only (Len WLAN) LAN or WLAN (LAN alebo WLAN)
Block Sleep	<p>Umožňuje zablokovať prechod počítača do režimu spánku. Táto možnosť je predvolene zakázaná.</p> <ul style="list-style-type: none"> Block Sleep (S3) (Blokovanie spánku (S3))
Primary Battery Configuration	<p>Umožňuje definovať spôsob nabíjania batérie po pripojení sieťového napájania. Máte tieto možnosti:</p> <ul style="list-style-type: none"> Adaptive (Adaptívne) (predvolené nastavenie) Standard Charge (Štandardné nabíjanie) Express Charge (Rýchle nabíjanie) Primarily AC use (Primárne používanie elektrickej siete) Custom Charge (Vlastné nabíjanie) — môžete nastaviť percentuálnu hodnotu, na ktorú sa batéria musí nabiť. <p> POZNÁMKA: Niektoré režimy nabíjania nemusia byť dostupné pre všetky batérie.</p>
Battery Slice Configuration	<p>Umožňuje určiť spôsob nabíjania batérie. Máte tieto možnosti:</p> <ul style="list-style-type: none"> Standard Charge (Štandardné nabíjanie) Express Charge (Rýchle nabíjanie) (predvolené nastavenie)

Tabuľka 8. POST Behavior

Možnosť	Popis
Adapter Warnings	<p>Umožňuje aktivovať výstražné hlásenia adaptéra pri použití niektorých napájacích adaptérov. Táto možnosť je predvolene povolená.</p> <ul style="list-style-type: none"> Enable Adapter Warnings (Povoliť výstrahy adaptéra)
Mouse/Touchpad	<p>Umožňuje definovať reakciu počítača na vstupy z myši a dotykovej plochy. Máte tieto možnosti:</p> <ul style="list-style-type: none"> Serial Mouse (Sériová myš) PS2 Mouse (Myš PS2) Touchpad/PS-2 Mouse (Dotyková plocha / myš PS2) (predvolené nastavenie)

Možnosť	Popis
Numlock Enable	Určuje, či sa má funkcia NumLock povoliť pri spustení počítača. Táto možnosť je predvolene povolená. <ul style="list-style-type: none"> • Enable Numlock (Povoliť funkciu Numlock)
Fn Key Emulation	Umožňuje používať kláves <Scroll Lock> na klávesnici PS/2 rovnakým spôsobom ako kláves <Fn> na internej klávesnici. Táto možnosť je predvolene povolená. <ul style="list-style-type: none"> • Enable Fn Key Emulation (Povoliť emuláciu klávesu Fn)
Keyboard Errors	Určuje, či sa majú hlásiť chyby súvisiace s klávesnicou pri spúšťaní systému. Táto možnosť je v predvolenom nastavení povolená. <ul style="list-style-type: none"> • Enable Keyboard Error Detection (Povoliť detekciu chýb klávesnice)
POST Hotkeys	Určuje, či má prihlasovacia obrazovka zobrazovať správu o požadovanej postupnosti klávesov pre vstup do ponuky možností pri spustení systému BIOS. <ul style="list-style-type: none"> • Enable F12 Boot Option menu (Povoliť ponuku možností zavádzania F12) – Táto možnosť je v predvolenom nastavení povolená.
Fastboot	Umožňuje zrýchliť procesy zavedenia. Máte tieto možnosti: <ul style="list-style-type: none"> • Minimal (Minimálne) • Thorough (Dôkladné) (predvolené nastavenie) • Auto (Automaticky)

Tabuľka 9. Virtualization Support (Podpora technológie Virtualization)

Možnosť	Popis
Virtualization	Určuje, či môže monitor virtuálneho prístroja (VMM) používať prídavné funkcie hardvéru, ktoré ponúkajú virtualizačné technológie Intel Virtualization Technology. <ul style="list-style-type: none"> • Enable Intel Virtualization Technology (Povoliť technológiu Intel Virtualization) – Predvolené nastavenie.
VT for Direct I/O	Povoľuje alebo zakazuje aplikácii Virtual Machine Monitor (VMM) využívať dodatočné hardvérové možnosti ktoré technológia Intel Virtualization poskytuje pre priamy vstup/výstup. <ul style="list-style-type: none"> • Enable Intel Virtualization Technology for Direct I/O (Povoliť technológiu Intel Virtualization pre priamy vstup/výstup) – predvolené nastavenie.

Tabuľka 10. Bezdrôtové pripojenie

Možnosť	Popis
Wireless Switch	Umožňuje určiť, ktoré bezdrôtové zariadenie možno ovládať vypínačom bezdrôtových rozhraní. Máte tieto možnosti: <ul style="list-style-type: none"> • WWAN • Bluetooth • WLAN

Možnosť	Popis
	Všetky možnosti sú predvolene povolené.
Wireless Device Enable	Môžete povoliť alebo zakázať bezdrôtové zariadenia. Máte tieto možnosti: <ul style="list-style-type: none"> • WWAN • Bluetooth • WLAN Všetky možnosti sú predvolene povolené.

Tabuľka 11. Maintenance (Údržba)



Možnosť	Popis
Service Tag	Zobrazí servisný štítok počítača.
Asset Tag	Umožňuje vytvoriť inventárny štítok systému, ak ešte nebol nastavený. Táto možnosť nie je v predvolenom nastavení nastavená.

Tabuľka 12. System Logs (Systémové záznamy)

Možnosť	Popis
BIOS events	Zobrazí záznam udalostí systému a umožňuje vymazať denník. <ul style="list-style-type: none"> • Clear Log (Vymazať záznam)

Aktualizácia systému BIOS

Odporúča sa aktualizovať BIOS (nastavenie systému) v prípade výmeny systémovej dosky alebo ak je k dispozícii aktualizácia. Pre laptopy sa uistíte, že batéria počítača je úplne nabitá a pripojená k elektrickej zásuvke

1. Reštartujte počítač.
2. Chodte na stránku dell.com/support.
3. Zadajte **Service Tag** (Servisný štítok) alebo **Express Service Code** (Kód expresného servisu) a kliknite na tlačidlo **Submit** (Odoslať).
 -  **POZNÁMKA:** Ak chcete nájsť svoj servisný štítok, kliknite na možnosť **Where is my Service Tag?** (Kde nájdem svoj servisný štítok?)
 -  **POZNÁMKA:** Ak nemôžete nájsť svoj servisný štítok, kliknite na možnosť **Detect My Product** (Zistiť môj produkt). Postupujte podľa pokynov na obrazovke.
4. Ak nemôžete nájsť svoj servisný štítok, kliknite na kategóriu produktu svojho počítača.
5. Vyberte zo zoznamu **Product Type** (Typ produktu).
6. Vyberte model svojho počítača a objaví sa stránka **Product Support** (Podpora produktu) vášho počítača.
7. Kliknite na položku **Get drivers** (Získať ovládače) a kliknite na možnosť **View All Drivers** (Zobraziť všetky ovládače). Otvorí sa stránka Drivers and Downloads (Ovládače a stiahnuteľné súbory).
8. Na obrazovke Ovládače a prevzatia v rozbaľovacom zozname **Operating System** (Operačný systém) vyberte možnosť **BIOS**.
9. Nájdite najnovší súbor BIOS a kliknite na tlačidlo **Download File** (Prevziať súbor).

Môžete analyzovať aj to, ktoré ovládače vyžadujú aktualizáciu. Ak to chcete urobiť pre svoj produkt, kliknite na možnosť **Analyze System for Updates** (Analyzovať systém pre aktualizácie) a postupujte podľa pokynov na obrazovke.

10. V okne **Please select your download method below** (Vyberte spôsob preberania nižšie) vyberte želaný spôsob preberania a kliknite na tlačidlo **Download File** (Prevziať súbor).
Zobrazí sa okno **File Download** (Prevziať súbor).
11. Kliknutím na možnosť **Save** (Uložiť) uložte súbor do svojho počítača.
12. Kliknutím na možnosť **Run** (Spustiť) nainštalujte aktualizované nastavenia do svojho počítača.
Postupujte podľa pokynov na obrazovke.


Systémové heslo a heslo pre nastavenie

Môžete vytvoriť systémové heslo a heslo pre nastavenie pre zabezpečenie vášho počítača.

Typ hesla	Popis
Systémové heslo	Heslo, ktoré musíte zadať pre prihlásenie sa do systému.
Heslo pre nastavenie	Heslo, ktoré musíte zadať pre vstup a zmeny nastavení systému BIOS vášho počítača.


 **VAROVANIE:** Funkcie hesla poskytujú základnú úroveň zabezpečenia údajov vo vašom počítači.

 **VAROVANIE:** Ak váš počítač nie je uzamknutý a nie je pod dohľadom, ktokoľvek môže získať prístup k údajom uloženým v ňom.

 **POZNÁMKA:** Funkcie systémové heslo a heslo pre nastavenie sú vypnuté v čase dodávky vášho počítača.

Nastavenie systémového hesla a hesla pre nastavenie

Môžete určiť nové **System Password** (Systémové heslo) a/alebo **Setup Password** (Heslo pre nastavenie) alebo zmeniť existujúce **System Password** (Systémové heslo) a/alebo **Setup Password** (Heslo pre nastavenie) iba ak má nastavenie **Password Status** (Stav hesla) hodnotu **Unlocked** (Odomknuté). Ak je stav hesla **Locked** (Zamknuté), nemôžete zmeniť systémové heslo.

 **POZNÁMKA:** Ak je prepojka hesla vyradená, existujúce systémové heslo a heslo pre nastavenie sa vymažú a pri prihlasovaní sa k počítaču nemusíte zadať systémové heslo.

Ak chcete spustiť nástroj na nastavenie systému, stlačte kláves <F2> ihneď po zapnutí alebo reštartovaní systému.

1. Na obrazovke **System BIOS** (Systém BIOS) alebo **System Setup** (Nastavenie systému) vyberte **System Security** (Zabezpečenie systému) a stlačte kláves <Enter>.
Zobrazí sa okno **System Security** (Zabezpečenie systému).
2. Na obrazovke **System Security** (Zabezpečenie systému) skontrolujte, či je **Password Status** (Stav hesla) nastavené na **Unlocked** (Odomknuté).
3. Zvoľte **System Password** (Systémové heslo), zadajte systémové heslo a stlačte tlačidlo <Enter> alebo <Tab>.
Pri priradovaní systémového hesla dodržujte nasledujúce pravidlá:
 - Heslo môže obsahovať maximálne 32 znakov.
 - Heslo môže obsahovať čísla 0 – 9.
 - Platné sú len malé písmená, veľké písmená nie sú povolené.
 - Iba nasledujúce špeciálne znaky sú povolené: medzera, ("), (+), (.), (-), (.), (/), (;), (I), (V), (I), (').

Na požiadanie zadajte systémové heslo znova.

4. Zadajte systémové heslo tak, ako ste to zadali predtým, a kliknite na tlačidlo **OK**.

5. Zvoľte **Setup Password** (Heslo pre nastavenie), zadajte svoje systémové heslo a stlačte tlačidlo <Enter> alebo <Tab>.
Zobrazí sa okno s výzvou, aby ste zadali heslo pre nastavenie znova.
6. Zadajte heslo pre nastavenie tak, ako ste to zadali predtým, a kliknite na tlačidlo **OK**.
7. Stlačte <Esc>, správa vás upozorní, aby ste uložili zmeny.
8. Stlačením klávesu <Y> uložte zmeny.
Počítač sa reštartuje.

Vymazanie alebo zmena existujúceho systémového hesla a/alebo hesla pre nastavenie

Uistite sa, že **Password Status** (Stav hesla) je Unlocked (Odomknuté) (v nástroji System Setup) skôr, než sa pokúsite vymazať alebo zmeniť existujúce systémové heslo a/alebo heslo pre nastavenie. Nemôžete vymazať alebo zmeniť existujúce systémové heslo alebo heslo pre nastavenie, ak je **Password Status** (Stav hesla) Locked (Zamknuté).

Ak chcete spustiť nástroj System Setup, stlačte kláves <F2> ihneď po zapnutí alebo reštartovaní systému.

1. Na obrazovke **System BIOS** (Systém BIOS) alebo **System Setup** (Nastavenie systému) vyberte **System Security** (Zabezpečenie systému) a stlačte kláves <Enter>.
Zobrazí sa obrazovka **System Security** (Zabezpečenie systému).
2. Na obrazovke **System Security** (Zabezpečenie systému) skontrolujte, či je **Password Status** (Stav hesla) nastavené na **Unlocked** (Odomknuté).
3. Zvoľte **System Password** (Systémové heslo), zmeňte alebo vymažte systémové heslo a stlačte tlačidlo <Enter> alebo <Tab>.
4. Zvoľte **Setup Password** (Heslo pre nastavenie), zmeňte alebo vymažte heslo pre nastavenie a stlačte tlačidlo <Enter> alebo <Tab>.



POZNÁMKA: Ak zmeníte systémové heslo a/alebo heslo pre nastavenie, na výzvu zadajte nové heslo znova.
Ak mažete systémové heslo a/alebo heslo pre nastavenie, na výzvu potvrdíte mazanie.

5. Stlačte <Esc>, správa vás upozorní, aby ste uložili zmeny.
6. Stlačením tlačidla <Y> uložte zmeny a ukončíte program Nastavenie systému.
Počítač sa reštartuje.

Diagnostika

Ak zaznamenáte problém s vaším počítačom, pred tým, ako kontaktujete DELL kvôli technickej podpore, spustite diagnostiku ePSA. Cieľom spustenia diagnostiky je otestovať hardvér vášho počítača bez potreby ďalšieho vybavenia a rizika straty údajov. Ak sa vám nepodarí odstrániť problém, personál servisu a podpory môže využiť výsledky diagnostiky, aby vám pomohol pri riešení problému.

Diagnostika Vylepšené vyhodnotenie systému pred zavedením (Enhanced Pre-Boot System Assessment – ePSA)

Diagnostika ePSA (známa aj ako diagnostika systému) vykoná kompletnú kontrolu vášho hardvéru. Test ePSA je súčasťou systému BIOS spúšťa ho BIOS interne. Vstavaný diagnostický nástroj systému poskytuje balíček možností pre jednotlivé zariadenia alebo skupiny zariadení, ktorý vám umožní:

- Spustiť testy automaticky alebo v interaktívnom režime
- Opakovať testy
- Zobrazit' alebo uložiť výsledky testov
- Spustením podrobných testov zaviesť dodatočné testy kvôli získaniu ďalších informácií o zariadeniach, ktoré majú poruchu
- Zobrazit' hlásenia o stave, ktoré vás informujú, ak testy prebehli úspešne
- Zobrazit' chybové hlásenia, ktoré vás informujú, ak sa počas testov objavili nejaké problémy



VAROVANIE: Diagnostiku systému používajte len na testovanie vášho počítača. Použitie programu v iných počítačoch môže spôsobiť neplatné výsledky alebo chybové hlásenia.



POZNÁMKA: Niektoré testy niektorých zariadení vyžadujú interakciu používateľa. Vždy buďte pri termináli počítača počas behu diagnostických testov.

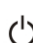



1. Zapnite počítač.
2. Keď sa počas zavádzania systému objaví logo Dell, stlačte kláves <F12>.
3. Na obrazovke ponuky zavádzania vyberte možnosť **Diagnostics** (Diagnostika).
Zobrazí sa okno **Enhanced Pre-boot System Assessment** (Vylepšené vyhodnotenie systému pred zavedením), ktoré zobrazí všetky zariadenia zistené v počítači. Diagnostický nástroj spustí testy pre všetky zistené zariadenia.
4. Ak chcete spustiť diagnostický test pre konkrétne zariadenie, stlačte kláves <Esc> a kliknutím na tlačidlo **Yes** (Áno) zastavte diagnostický test.
5. Vyberte zariadenie na ľavej table a kliknite na položku **Run Tests** (Spustiť testy).
6. V prípade problémov sa zobrazia chybové kódy.
Poznačte si chybový kód a obráťte sa na Dell.

Odstraňovanie problémov vášho počítača

Problémy so svojím počítačom môžete odstrániť pomocou indikátorov ako diagnostické svetlá, zvukové kódy a chybové hlásenia počas prevádzky počítača.

Indikátory stavu zariadenia

Tabuľka 13. Indikátory stavu zariadenia

-  Rozsvieti sa po zapnutí počítača a bliká, keď sa počítač nachádza v režime správy napájania.
-  Svieti, keď počítač číta alebo zapisuje údaje.
-  Neprerušovaným svetlom alebo blikaním signalizuje stav nabitia batérie.
-  Svieti, ak je povolená bezdrôtová sieť.

Indikátory stavu zariadenia sa zvyčajne nachádzajú na hornej alebo ľavej strane klávesnice. Používajú sa na zobrazenie stavu ukladacích zariadení, batérie a bezdrôtových zariadení. Okrem toho môžu byť užitočné ako diagnostický nástroj v prípade možného zlyhania systému.

V nasledujúcej tabuľke je uvedený zoznam a význam chybových kódov v prípade možného výskytu chyby.

Tabuľka 14. Indikátory LED


Indikátor LED ukladacích zariadení	Indikátor LED napájania	Indikátor LED bezdrôtovej komunikácie	Popis chyby
Bliká	Svieti	Svieti	Pravdepodobne zlyhal procesor.
Svieti	Bliká	Svieti	Pamäťové moduly sú rozpoznané, ale vyskytla sa chyba.
Bliká	Bliká	Bliká	Vyskytla sa chyba systémovej dosky.
Bliká	Bliká	Svieti	Pravdepodobne sa vyskytla chyba grafickej karty alebo video karty.
Bliká	Bliká	Nesvieti	Zlyhanie systému pri inicializovaní pevného disku ALEBO zlyhanie systému pri inicializovaní voliteľnej pamäte ROM.
Bliká	Nesvieti	Bliká	Vyskytla sa chyba radiča USB počas inicializácie.
Svieti	Bliká	Bliká	Nie sú nainštalované/rozpoznané žiadne pamäťové moduly.
Bliká	Svieti	Bliká	Vyskytla sa chyba displeja počas inicializácie.
Nesvieti	Bliká	Bliká	Modem nedovoľuje systému dokončiť test POST.
Nesvieti	Bliká	Nesvieti	Nepodarilo sa inicializovať pamäť alebo pamäť nie je podporovaná.

Indikátory stavu batérie

Ak je počítač pripojený do elektrickej zásuvky, indikátor batérie funguje takto:

Striedavo bliká nažlto a nabielo	K notebooku je pripojený sieťový adaptér, ktorý spoločnosť Dell neoverila alebo ho nepodporuje.
Striedavo bliká nažlto a svieti nabielo	Dočasná porucha batérie s pripojeným napájacím adaptérom.
Trvalo bliká nažlto	Kritická porucha batérie s pripojeným napájacím adaptérom.
Nesvieti	Batéria je v režime plného nabitia s pripojeným napájacím adaptérom.
Svieti nabielo	Batéria je v režime nabíjania s pripojeným napájacím adaptérom.

Technické údaje

 **POZNÁMKA:** Ponuky sa môžu meniť v závislosti od regiónu. Nasledujúce špecifikácie sú iba tie, ktoré zákon vyžaduje dodať spolu s počítačom. Úplný zoznam špecifikácií vášho počítača nájdete v časti **Špecifikácie v Príručke vlastníka** dostupnej na lokalite podpory dell.com/support. Ďalšie informácie o konfigurácii počítača nájdete v časti **Pomoc a technická podpora** v operačnom systéme Windows, kde vyberte možnosť zobrazenia informácií o počítači.

Tabuľka 15. System Information


Vlastnosť	Technické údaje
Čipová sada	Čipová súprava radu Mobile Intel 7 (Intel QM77)
Šírka zbernice DRAM	64 bitov
Flash EPROM	SPI 32 MB, 64 MB
Zbernica PCIe Gen1	100 MHz
Frekvencia externej zbernice	DMI (5 GT/s)

Tabuľka 16. Procesor

Vlastnosť	Technické údaje
Typy	Typový rad Intel Core i3 / i5 / i7
Vyrovnávací pamäť 3. úrovne (L3)	do 8 MB

Tabuľka 17. Pamäť

Vlastnosť	Technické údaje
Pamäťový konektor	dve zásuvky SODIMM
Kapacita pamäte	1 GB, 2 GB, 4 GB alebo 8 GB
Typ pamäte	DDR3 SDRAM (1600 MHz)
Minimálna pamäť	2 GB
Maximálna pamäť	16 GB

Vlastnosť	Technické údaje
	 POZNÁMKA: Počítač podporuje maximálne 16 GB pamäte; avšak 32-bitové operačné systémy, ako sú 32-bitová verzia systému Microsoft® Windows® XP, môžu použiť maximálne 4 GB adresového priestoru. Navyše niektoré komponenty v počítači vyžadujú adresového priestoru v rozsahu 4 GB. Adresový priestor rezervovaný pre tieto komponenty nemôže byť používaná pamäťou počítača; preto veľkosť pamäte dostupnej 32-bitovému operačnému systému je menej, než 4 GB. Pamäť vyššia, než 4 GB vyžaduje 64-bitové operačné systémy.

Tabuľka 18. Audio

Vlastnosť	Technické údaje
Typ	štvorkanálový zvuk s vysokým rozlíšením
Radič	IDT92HD93
Stereo konverzia	24-bitová (analog – digitál a digitál – analog)
Rozhranie:	
Interné	zvuk s vysokým rozlíšením
Externé	konektor na vstup z mikrofónu/stereofónne slúchadlá/externé reproduktory
Reproduktory	dve
Interný zosilňovač pre reproduktory	1 W (RMS) na kanál
Ovládanie hlasitosti	funkčné klávesy klávesnice, ponuky programov

Tabuľka 19. Video

Vlastnosť	Technické údaje
Typ	integrované na systémovej doske
Radič	<ul style="list-style-type: none"> • Intel HD Graphics • Samostatná grafická karta NVIDIA

Tabuľka 20. Komunikačné rozhrania

Vlastnosti	Technické údaje
Sieťový adaptér	10/100/1000 Mbit/s Ethernet (RJ-45)
Bezdrôtové pripojenie	interné karty na pripojenie k sieťam WLAN a WWAN

Tabuľka 21. Porty a konektory

Vlastnosti	Technické údaje
Audio	jeden konektor na mikrofón/stereofónne slúchadlá/reproduktory
Video	<ul style="list-style-type: none"> • jeden 15-kolíkový konektor VGA • 19-kolíkový konektor HDMI
Sieťový adaptér	jeden konektor RJ-45
USB 2.0	<ul style="list-style-type: none"> • jeden 4-kolíkový konektor USB 2.0 • jeden konektor eSATA/USB 2.0
USB 3.0	dve
Čítačka pamäťových kariet	jedna čítačka pamäťových kariet 8 v 1
Port na pripojenie dokovacej stanice	jeden
Port na kartu SIM (modul identity predplatiteľa)	jeden

Tabuľka 22. Bezkontaktná čítačka kariet Smart Card


Vlastnosť	Technické údaje
Podporované karty Smart Card/technológie	ISO14443A – 106 kbit/s, 212 kbit/s, 424 kbit/s a 848 kbit/s, ISO14443B – 106 kbit/s, 212 kbit/s, 424 kbit/s a 848 kbit/s, ISO15936 HID iClass FIPS201 NXP Desfire, HID iClass FIPS201 NXP Desfire

Tabuľka 23. Displej

Vlastnosť	Technické údaje
Typ	<ul style="list-style-type: none"> • HD (1366 x 768), WLED • HD+ (1600 x 900) • Full HD (1920 x 1080)
Veľkosť	
Latitude E6430	14,0"
Latitude E6530	15,6"
Latitude E6430 ATG	14,0"
Rozmery:	
Latitude E6430:	
Výška	192,50 mm (7,57")
Šírka	324,00 mm (12,75")
Uhlopriečka	355,60 mm (14,00")
Aktívna oblasť (X/Y)	309,40 mm x 173,95 mm
Maximálne rozlíšenie	<ul style="list-style-type: none"> • 1366 x 768 pixlov

Vlastnosť	Technické údaje
	<ul style="list-style-type: none"> 1600 x 900 pixlov
Maximálny jas	200 nitov
Latitude E6530:	
Výška	210,00 mm (8,26")
Šírka	360 mm (14,17")
Uhlopriečka	394,24 mm (15,60")
Aktívna oblasť (X/Y)	344,23 mm x 193,54 mm
Maximálne rozlíšenie	<ul style="list-style-type: none"> 1366 x 768 pixlov 1600 x 900 pixlov 1920 x 1080 pixlov
Maximálny jas	220 nitov
Latitude E6430 ATG:	
Výška	192,50 mm (7,57")
Šírka	324,00 mm (12,75")
Uhlopriečka	355,60 mm (14,00")
Aktívna oblasť (X/Y)	357,30 mm x 246,50 mm
Maximálne rozlíšenie	1366 x 768 pixlov
Maximálny jas	730 nitov
Prevádzkový uhol	0° (zatvorený) až 180°
Obnovovacia frekvencia	60 Hz
Minimálne pozorovacie uhly:	
Latitude E6430/Latitude E6530:	
Vodorovný	+/- 40°
Zvislý	+10°/-30°
Latitude E6430 ATG:	
Vodorovný	+/- 50°
Zvislý	+/- 40°
Rozstup pixlov:	
Latitude E6430	0,2265 mm x 0,2265 mm
Latitude E6530	0,252 x 0,252 mm

Tabuľka 24. Klávesnica

Vlastnosť	Technické údaje
Počet klávesov	USA: 86 klávesov, Spojené kráľovstvo: 87 klávesov, Brazília: 87 klávesov a Japonsko: 90 klávesov  POZNÁMKA: Pre model Latitude E6530 je k dispozícii numerická klávesnica.
Rozloženie	QWERTY/AZERTY/Kanji

Tabuľka 25. Dotyková plocha

Vlastnosť	Technické údaje
Aktívna oblasť:	
Os X	80,00 mm
Os Y	45,00 mm

Tabuľka 26. Batéria

Vlastnosť	Technické údaje
Typ	<ul style="list-style-type: none">4-článková (40 Wh) lítium-iónová batéria s funkciou Express Charge (len vybrané krajiny)6-článková (60 Wh) lítium-iónová batéria s funkciou Express Charge9-článková (97 Wh) lítium-iónová batéria s funkciou Express Charge9-článková (87 Wh) lítium-iónová batéria
Rozmery:	
4-článková/6-článková:	
Hĺbka	48,08 mm (1,90")
Výška	20,00 mm (0,79 palca)
Šírka	208,00 mm (8,18")
9-článková:	
Hĺbka	71,79 mm (2,83 palca)
Výška	20,00 mm (0,79 palca)
Šírka	214,00 mm (8,43 palca)
Hmotnosť:	
4-článková	240,00 g (0,53 lb)
6-článková	344,73 g (0,76 lb)
9-článková	508,02 g (1,12 lb)
Napätie:	

Vlastnosť	Technické údaje
4-článková	14,80 V=
6-článková a 9-článková	11,10 V=
Teplotný rozsah:	
Prevádzka	0 °C až 35 °C (32 °F až 95 °F)
Mimo prevádzky	-40 °C až 65 °C (-40 °F až 149 °F)
gombíková batéria	3 V lítiová gombíková batéria CR2032

Tabuľka 27. Napájací adaptér

Vlastnosť	Technické údaje	
Typ	65 W štandardný a 65 W bez obsahu BFR/PVC	90 W adaptér
Vstupné napätie	100 V= až 240 V=	100 V= až 240 V=
Vstupný prúd (maximálny)	1,50 A	1,60 A
Vstupná frekvencia	50 Hz až 60 Hz	50 Hz až 60 Hz
Výstupný výkon	65 W	90 W
Výstupný prúd	3,34 A (trvalý)	4,62 A (trvalý)
Menovité výstupné napätie	19,5 +/- 1,0 V=	19,5 +/- 1,0 V=
Teplotný rozsah:		
Prevádzka	0 °C až 40 °C (32 °F až 104 °F)	0 °C až 40 °C (32 °F až 104 °F)
Mimo prevádzky	-40 °C až 70 °C (-40 °F až 158 °F)	-40 °C až 70 °C (-40 °F až 158 °F)

Tabuľka 28. Fyzické vlastnosti

Vlastnosť	Latituda E6430	Latituda E6530	Latituda E6430 ATG
Výška	26,90 mm až 32,40 mm (1,06" až 1,27")	28,40 mm až 34,20 mm (1,11" až 1,35")	29,50 mm až 37,70 mm (1,16" až 1,48")
Šírka	352,00 mm (13,86")	384,00 mm (15,12")	359,20 mm (14,14") vrátane krytu portov
Hĺbka	241,00 mm (9,49")	258,00 mm (10,16")	247,40 mm (9,74") vrátane krytu portov
Hmotnosť	2,02 kg (4,45 lb)	2,47 kg (5,44 lb)	2,74 kg (6,04 lb)

Tabuľka 29. Nároky na prostredie

Vlastnosť	Technické údaje
Teplota:	
Prevádzka	0 °C až 35 °C (32 °F až 95 °F)

Vlastnosť	Technické údaje
Skladovanie	-40 °C až 65 °C (-40 °F až 149 °F)
Relatívna vlhkosť (maximálna):	
Prevádzka	10 až 90 % (nekondenzujúca)
Skladovanie	5 až 95 % (nekondenzujúca)
Nadmorská výška (maximálna):	
Prevádzka	-15,24 m až 3048 m (-50 stôp až 10 000 stôp)
Mimo prevádzky	-15,24 m až 10 668 m (-50 stôp až 35 000 stôp)
Hladina vzduchom prenášaných kontaminantov	G1 v súlade s definíciou v norme ISA-71.04-1985

Kontaktovanie spoločnosti Dell

Kontaktovanie spoločnosti Dell v súvislosti s predajom, technickou podporou alebo službami zákazníkom:

1. Navštívte webovú lokalitu support.dell.com.
2. Overte vašu krajinu alebo región v rozbaľovacej ponuke **Choose a Country/Region (Vybrať krajinu/región)** v spodnej časti stránky.
3. Kliknite na položku **Kontaktujte nás** na ľavej strane stránky.
4. Zvoľte odkaz na službu alebo technickú podporu, ktorú potrebujete.
5. Vyberte vhodný spôsob kontaktovania spoločnosti Dell.